

## **MODIFICACIÓN PUNTUAL DO PXOM DE RIBADEO PARA A IMPLANTACIÓN DUN USO DOTACIONAL**

*Borrador*

*Concello de Ribadeo*

*Xuño 2022*

## **INDICE XERAL**

### **DOC. I.- MEMORIA DESCRIPTIVA E XUSTIFICATIVA**

PARTE 1.- MEMORIA DESCRIPTIVA

PARTE 2.- MEMORIA XUSTIFICATIVA

### **DOC. II.- PLANOS DE INFORMACIÓN**

### **DOC. III.- PLANOS DE ORDENACIÓN**

### **DOC IV.- AVALIACIÓN AMBIENTAL ESTRATÉXICA**

## ÍNDICE

1. DOCUMENTO AMBIENTAL ESTRATÉGICO .....	4
1.1. INTRODUCCIÓN .....	4
1.2. OBXECTIVOS DA MODIFICACIÓN .....	4
1.3. DESENVOLVEMENTO PREVISIBLE DA MODIFICACIÓN .....	5
1.4. ALCANCE, CONTIDO E ALTERNATIVAS PROPOSTAS .....	6
1.4.1. Alcance e contido .....	6
1.5. ANÁLISE DE ALTERNATIVAS .....	9
1.5.1. Alternativa 0 .....	9
1.5.2. Alternativa 1 .....	10
1.5.3. Alternativa 2 .....	11
1.5.4. Valoración comparativa entre alternativas .....	12
1.6. CARACTERIZACIÓN DA SITUACIÓN ACTUAL .....	14
1.6.1. Ámbito territorial .....	14
1.6.2. Características naturais do ámbito .....	15
1.6.3. Estudo da Paisaxe .....	17
1.6.4. Usos do solo e edificacións .....	20
1.6.5. Infraestruturas existentes .....	21
1.6.6. Contexto socioeconómico .....	26
1.6.7. Patrimonio .....	29
1.7. EFECTOS AMBIENTALES PREVISIBLES .....	29
1.7.1. Efectos sobre a atmosfera e o cambio climático .....	29
1.7.2. Efectos sobre o consumo de solo .....	31
1.7.3. Efecto sobre o ciclo hídrico .....	31
1.7.4. Efectos sobre a sociedade .....	31
1.7.5. Efectos sobre o patrimonio natural e biodiversidade .....	32
1.7.6. Efectos sobre a paisaxe .....	32
1.7.7. Efectos sobre o patrimonio cultural .....	32
1.7.8. Efectos sobre a mobilidade .....	32
1.7.9. Efectos sobre o ciclo de materiais .....	32
1.8.1. Directrices de Ordenación do Territorio (DOT) .....	33
1.8.2. Directrices da Paisaxe de Galicia .....	36
1.8.3. Plan de Ordenación do Litoral (POL) .....	38
1.8.4. Planeamento vixente .....	38
1.11.1. Sobre a atmosfera e o cambio climático .....	43
1.11.2. Sobre o solo .....	43
1.11.3. Sobre o ciclo hídrico e o patrimonio natural .....	43
1.11.4. Sobre a paisaxe .....	44

## 1. DOCUMENTO AMBIENTAL ESTRATÉGICO

### 1.1. INTRODUCCIÓN

O presente documento constitúe o DOCUMENTO AMBIENTAL ESTRATÉGICO DA MODIFICACIÓN PUNTUAL DO PLAN XERAL DE ORDENACIÓN MUNICIPAL DE RIBADEO (PXOM) PARA A IMPLANTACIÓN DUN USO DOTACIONAL no termo municipal de Ribadeo (Lugo).

A modificación é de iniciativa pública, promovida polo Concello de Ribadeo e ten como propósito a reclasificación dun solo situado ao norte de Cantarrá, hoxe clasificado como urbano non consolidado a solo urbano consolidado, para permitir a implantación dun equipamento sanitario asistencial, establecendo parámetros de desenvolvemento acordes ás súas posibilidades urbanísticas, e seguindo pautas de integración e adaptación ao medio no que se insire.

### 1.2. OBXECTIVOS DA MODIFICACIÓN

O principal obxectivo da presente Modificación puntual do PXOM de Ribadeo é AXUSTAR AS DETERMINACIÓNS URBANÍSTICAS DE PARTE DOS TERREOS INCLUIDOS NA D1-AR-02 PARA A IMPLANTACIÓN DUN USO DOTACIONAL.

O uso dotacional está definido no artigo 2.2 do Plan Básico Autonómico como aquel que comprende as instalacións e servizos destinados á satisfacción das necesidades da cidadanía.

A continuación, enuméranse as variables ambientais sobre as que as determinacións da modificación proposta teñen algún efecto e os obxectivos propostos para acadar unha planificación sustentable.

**Cadro 1.- Variables e obxectivos ambientais**

VARIABLES AMBIENTAIS	OBXECTIVOS
Paisaxe	Favorecer a integración paisaxística do equipamento na contorna.
Medio natural	Preservar a integridade funcional dos sistemas naturais.
Sociedade	Contribuír a unha contorna saudable, favorecer a cohesión social e mellorar a calidade de vida e a habitabilidade. Mellorar a rede de servizos sanitario-asistencial
Economía	Potenciar os recursos locais. Contribuír á dinamización laboral
Enerxía	Minimizar o consumo enerxético da dotación.
Atmosfera	Minimizar as emisións atmosféricas debidas á implantación da dotación.
Ciclo hídrico	Minimizar o consumo de recursos e facilitar o ciclo natural da auga
Ciclo de materiais	Xestionar eficientemente os fluxos de materiais e residuos.
Solo	Pular por un desenvolvemento ordenado e eficiente propoñendo unha ocupación racional do solo. Integrar a dotación no contorno: minimizar o consumo do solo

### 1.3. DESENVOLVEMENTO PREVISIBLE DA MODIFICACIÓN

As modificacións de calquera dos elementos dos Plans, Proxectos, Normas e Ordenanzas, suxeitaranse ás mesmas disposicións enunciadas para a súa tramitación e aprobación, sen prexuízo do disposto no seu artigo 62.

Segundo o establecido no artigo 83.5 da LSG a modificación estará suxeita ás disposicións enunciadas nos artigos 60 e 61 da mesma lei para a súa tramitación e aprobación.

Previamente á aprobación inicial realizarase polo concello a solicitude de inicio da avaliación ambiental estratéxica simplificada, trasladando o Borrador da Modificación e o seu Documento Ambiental Estratéxico (DAE), por tratarse dunha modificación menor de planeamento, segundo o disposto no artigo 29 da Lei 21/2013, de avaliación ambiental.

Unha vez admitido a trámite, o órgano ambiental consultará ás administracións públicas afectadas e ás persoas interesadas, e publicará o DAE e o Borrador do Plan na sede electrónica da Consellería de Medio ambiente e Ordenación do Territorio (CMAOT) para que poidan achegar as súas observacións e suxestións.

No prazo de 4 meses desde a recepción da solicitude de inicio o órgano ambiental elaborará o informe ambiental estratéxico (IAE) no que determinará se a Modificación proposta debe someterse ou non a unha avaliación estratéxica ordinaria.

No caso de que o órgano ambiental considere que a Modificación pode presentar efectos significativos sobre o medio ambiente deberá someterse á avaliación ambiental estratéxica ordinaria.

Neste caso, o órgano ambiental elaborará o Documento de alcance do estudo ambiental estratéxico. O estudo ambiental estratéxico someterase a información pública xunto coa Modificación Puntual. A proposta final da Modificación e do estudo ambiental estratéxico será obxecto dunha análise técnica por parte do órgano ambiental que formulará, no prazo de catro meses, a Declaración ambiental estratéxica cuxo contido deberá incorporarse na Modificación para a súa aprobación definitiva.

No caso de non ter que someterse a avaliación estratéxica ordinaria, o procedemento ambiental rematará, debendo terse en consideración os condicionantes ambientais establecidas no IAE, o cal será publicado na sede electrónica do CMAOT e no Diario Oficial de Galicia. A documentación completa da Modificación singular aprobarase inicialmente polo órgano municipal e será trasladada ao órgano competente en materia de urbanismo para ser sometida ao trámite de información pública.

Trala aprobación inicial no pleno municipal, o documento completo da Modificación puntual será sometido a Información Pública, durante dous meses.

Unha vez emitidos todos os informes e alegacións, o documento completo será remitido ao concello que solicitará os demais informes sectoriais, e realizará, se é o caso, as modificacións necesarias na Modificación puntual.

O concello aprobará provisionalmente o contido da Modificación coas modificacións que sexan pertinentes. O expediente completo será remitido á consellería competente en materia de urbanismo. Sendo un concello de menos de 50.000 habitantes a consellería adoptará a decisión da súa aprobación definitiva, aprobación condicionada, aprobación parcial ou non aprobación.

#### **1.4. ALCANCE, CONTIDO E ALTERNATIVAS PROPOSTAS**

##### **1.4.1. Alcance e contido**

O concello de Ribadeo conta cun PXOM aprobado definitivamente con data de 14 de novembro de 2014. O PXOM recolle os terreos obxecto de modificación dentro do ámbito de solo urbano non consolidado D1-AR-02, a pesar de reunir os requisitos para a súa consideración como solo urbano consolidado. A tal efecto, o Concello de Ribadeo acomete a redacción da presente Modificación puntual do PXOM no ámbito do D1-AR-02.

O obxecto da presente Modificación puntual do PXOM de Ribadeo é AXUSTAR AS DETERMINACIÓNS URBANÍSTICAS DE PARTE DOS TERREOS INCLUIDOS NA D1-AR-02 PARA A IMPLANTACIÓN DUN USO DOTACIONAL.

A implantación proposta constitúe un beneficio público coa que se pretende incrementar substancialmente a oferta de equipamentos sanitario-asistenciais para dar servizo a toda a poboación de maneira que se garanta un servizo de atención ao doente de calidade.

Segundo o planeamento vixente, o ámbito da presente modificación corresponde a unidade D1-AR-02 a desenvolver mediante un Plan especial de reforma interior en cuxa correspondente ficha se establece a reserva mínima de 2.100 m<sup>2</sup> para a ubicación dunha parcela destinada a equipamento público.

A modificación propón a clasificación do seu ámbito como solo urbano consolidado, ao tratarse de terreos integrados na malla urbana existente, que ademais contan con acceso rodado público e cos servizos de abastecemento de auga, evacuación de augas residuais e subministración de enerxía eléctrica e gas, proporcionados mediante as correspondentes redes públicas, e con características axeitadas para servir á edificación prevista pola presente modificación puntual, dando cumprimento ao requirido polo artigo 16.1.a) da LSG e 25.1.a) do RLSG.

O novo polígono D1-AR-02 delimitado, diminúe a súa superficie en 4.324m<sup>2</sup>, polo que neste apartado se xustifica a viabilidade do mesmo, no tocante ao equilibrio de cargas, estándares, cesións, etc. previstos polo PXOM de Ribadeo.

a) Área de reparto

Para o desenvolvemento da D1-AR-02 non se modifica a área de reparto na que se inclúe: AR-02.

b) Ordenación

A ordenación pormenorizada do ámbito remítese ao desenvolvemento dun Plan Especial de Reforma Interior.

c) Uso

O PXOM establece para o polígono D1-AR-02 como Uso Característico o USO RESIDENCIAL, establecendo a tipoloxía edificatoria de EDIFICACIÓN RESIDENCIAL EN BLOQUE EXENTO (máx. 90%) e VIVENDA UNIFAMILIAR (mín. 10%).

A modificación proposta respecta as determinacións de uso establecidas polo PXOM, tomando como Uso Característico o RESIDENCIAL e como tipoloxía edificatoria a de EDIFICACIÓN RESIDENCIAL EN BLOQUE EXENTO (máx. 90%) e VIVENDA UNIFAMILIAR (mín. 10%).

d) Aproveitamento tipo

A modificación proposta respecta as determinacións da correspondente Ficha do PXOM, seguintes:

Aproveitamento tipo: 0,683 UA/m2.

Cesión de aproveitamento: 10% A.T.

e) Reservas de solo para dotación públicas

O PXOM establece a existencia de prever as seguintes reservas de dotacións públicas:

- Reserva de solo para espazos libres / zonas verdes públicos: 3.750 m2.
- Reserva de solo para equipamentos públicos: 2.100m2.
- Plantación de arborado: -
- Reservas de prazas de aparcamento: 394 prazas, 99 de dominio público

Pola súa banda, a vixente LSG, establece os seguintes estándares:

- Reserva de solo para espazos libres / zonas verdes públicos para ámbitos de uso residencial ou hoteleiro: 18 m2/ 100 m2c (mínimo 10 % do ámbito).
- Reserva de solo para equipamentos públicos para ámbitos de uso residencial ou hoteleiro: 10 m2/100m2c.
- Plantación de arborado: 1 árbore / 100 m2c

- Reservas de prazas de aparcamento: 1 praza / 100m<sup>2</sup> construídos, das que a cuarta parte debe ser de dominio público.

A modificación respecta as reservas de solo previstas na ficha do PXOM, por resultar superiores ás esixidas pola LSG, salvo a dotación de equipamentos cuxa reserva se ve reducida e incorpora ademais a necesidade de situar, preferentemente nos espazos libres e zonas verdes ou en itinerarios peonís, a reserva de arboredo fixada pola LSG.

Asemade, para garantir o equilibrio de cargas e beneficios, propónse o incremento da edificabilidade establecida no PXOM vixente, sen chegar a incrementar a superficie total edificable no ámbito, así como a programación establecida para o seu desenvolvemento. A ficha característica do sector D1-AR-02 resultante destas modificacións correspóndese coa seguinte:

FICHA Nº:	2	NÚCLEO:	RIBADEO	ÁREA DE REPARTO:	D1-AR-2
CARACTERÍSTICAS DA ÁREA				DISTRITO:	1
				D1-AR-2	
				SUPERFICIE TOTAL:	17.262,23 m <sup>2</sup>
CLASE DE SOLO: URBANO NON CONSOLIDADO				ORDENACIÓN:	MEDIANTE PLAN ESPECIAL DE REFORMA INTERIO
SISTEMA DE ACTUACIÓN:				SISTEMAS XERAIS ADSCRITOS:	0 m <sup>2</sup>
A DEFINIR POLO PLAN ESPECIAL				SISTEMAS XERAIS INCLUIDOS:	0 m <sup>2</sup>
				VIAS EXISTENTES:	0 m <sup>2</sup>
CONDICIÓN DA ORDENACIÓN DETALLADA					
SUPERFICIE DA ÁREA DE REPARTO: ..... 17.262,23 m <sup>2</sup>				USO CARACTERÍSTICO: RESIDENCIAL	
SUPERFICIE COMPUTABLE: ..... 17.262,23 m <sup>2</sup>				OUTROS USOS PERMITIDOS:	
EDIFICABILIDADE MÁXIMA TOTAL: ..... 0,9400 m <sup>2</sup> /m <sup>2</sup>				Os correspondentes ás reservas establecidas legalmente, así como os complementarios e compatibles co uso característico. Uso comercial (10-20%) e unifamiliar libre (min.10%).	
APROVEITAMENTO TIPO: ..... 0,7036 m <sup>2</sup> /m <sup>2</sup>				TIPOLOXÍA EDIFICATORIA:	
O 30% da edificabilidade residencial destinarase a vivendas suxeitas a algún réxime de protección pública.				Edificación residencial bloque exento (max 90%) e vivenda unifamiliar(min.10%).	
				ALTURA MÁXIMA DE CORNIXA: 10 metros (baixo+2plantas).	
				VIARIO: Non poderá reducirse a superficie destinada a viario polo plan, nin o ancho das novas rúas que poideran establecerse non será inferior a 8 metros.	
PROGRAMACIÓN:				DOTACIÓNS LOCAIS:	
P.E.R.I. .... 5 anos desde a aprobación da MPPXOM				ZV/EL= 3750 m <sup>2</sup>	
Proxecto de Urbanización: 1 ano desde a aprobación do PERI				EQ= 1600 m <sup>2</sup>	
Proxecto de Equidistribución: 1 ano desde a aprobación do PU				AP= 394 prazas, 99 de dominio público	
Obras de Urbanización: 1 ano desde a aprobación do PU				ARB= 162 árbores	
OBSERVACIÓNS:					
-As dotacións urbanísticas establecidas sitúanse nos lugares máis axeitados para satisfacer as necesidades da poboación, de cara a asegurar a súa accesibilidade universal, funcionalidade e integración na estrutura urbanística (Art. 42.3 LSC)					
-Deberá asumir os custos de 510 m de conexión á rede xeral de abastecemento e de 510 m de conexión á rede xeral de saneamento.					
-Respectarase os principios xerais enunciados nos art. 33, 37 e 41 do Plan de Ordenación do Territorio. Ademais, terase en conta os corredores ecolóxicos para a integración de zonas verdes.					
-En aplicación da Lei 13/2010 do comercio interno de Galicia, as plantas baixas dos edificios de vivenda colectiva destinarase a usos comerciais.					



f) Xustificación da funcionalidade do sistema viario resultante

O sistema viario SE-V2 contido no PXOM de Ribadeo constitúese como un dos principais viarios de acceso ao núcleo urbano, que na actualidade xa presenta unha beirarrúa a nivel, colindante co ámbito da presente modificación puntual, cun largo mínimo de 2 metros, contados desde a aresta exterior do bordo, na que se configura ademais unha a recollida de pluviais.

Trátase dunha vía de dobre sentido de circulación, sobre a que non se detectan problemas de tráfico na actualidade, polo que se estima que, de manterse o actual sistema viario, a presente modificación puntual non presentará efectos significativos sobre dito sistema, xa que en todo caso os diminúe, ao reducir a superficie de ámbito de solo urbano non consolidado respecto do planeamento vixente (que pasaría de 21.586 a 17.262m<sup>2</sup>), e en consecuencia a superficie edificable ( de 19.697 a 16.226), o número de vivendas previstas na ordenación (de 151 a 124 vivendas), e clasificando como urbano consolidado un espazo destinado a equipamento. Porén, ao manter o número de prazas de aparcadoiro previstas pola LOUG, estímase que a nova dotación non presente tampouco incidencias na mobilidade da zona.

## 1.5. ANÁLISE DE ALTERNATIVAS

Para valorar o grado de cumprimento dos obxectivos propostos estudáronse varias alternativas entre as que se atopa a alternativa 0, como situación de partida respecto ao escenario tendencial en caso de non desenvolverse a modificación puntual.

### 1.5.1. Alternativa 0

A alternativa 0 propón o mantemento da situación actual, é dicir, nas condicións que establece para o ámbito o instrumento de planeamento urbanístico vixente.

Segundo o planeamento vixente, redactado en base á Lei 9/2002, de 30 de decembro, de Ordenación Urbanística e Protección do Medio Rural de Galicia (en diante LOUG), a zona clasifícase como solo urbano non consolidado, pendente da xestión e execución do polígono D1-AR-02 a través da tramitación dun Plan Especial de Reforma Interior en cuxa correspondente ficha se establece a reserva mínima de 2.100 m<sup>2</sup> para a ubicación dunha parcela destinada a equipamento público.

O 29 de outubro de 2021 foi aprobado polo Consello da Xunta de Galicia o Plan de Infraestruturas Sanitarias de Atención Primaria, empregado como plan director do investimento futuro para a rede de centros de atención primaria a curto e medio prazo.

Na área sanitaria de Lugo, A Mariña e Monforte de Lemos, o citado Plan detectou que o actual Centro de Saúde de Ribadeo, que conta con 1.987 m<sup>2</sup>, presenta disfuncións ao irse ampliando a carteira de servizos e non reubicarse de forma ordeada cada programa implantado. Froito

disto, a configuración actual de áreas, espazos e circuitos asistenciais resulta deficiente, faltando espazos para fisioterapia, ou unha área de radioloxía non funcional para accesibilidade de pacientes e profesionais.

En base ao anteriormente exposto, o Plan de Infraestruturas Sanitarias de Atención Primaria propón a creación dun novo centro de saúde no que implantar un programa de servizos máis amplo.

Pola súa banda, No PAC existente prevese: 1 sala de observación, 1 box de críticos, 2 consultas de medicina e 1 de enfermería. Prevese ademais 2 despachos para veterinarios e espazo para o 061, así como sala de estar, aseos, oficios, almacéns, instalación...

Con respecto ao actual centro estaríase a incrementar: 5 consultas de adultos, 1 consultado programa da muller, 1 consulta de hixienista dental e despacho de coordinación e no PAC, 1 consulta sala de reanimación e sala de observación

Dada a previsión temporal da tramitación do instrumento de desenvolvemento deste solo (PERI), así como a execución das obras de urbanización, en caso de que a iniciativa privada dos particulares sexa favorable ao inicio dos traballos pode dilatarse nun espazo de 3 a 5 anos, a opción máis factible para a execución da parcela é a realización dunha MODIFICACIÓN PUNTUAL DE PLANEAMENTO que, xustificada polo interese xeral da actuación, clasifique o ámbito como solo urbano consolidado destinado a equipamento público e que rebaixaría o tempo indicado á tramitación da propia modificación puntual.

### **1.5.2. Alternativa 1**

A actuación que se pretende efectuar é constitutiva dunha modificación puntual, en canto non propón nin ven motivada pola elección dun novo modelo de ordenación. Pola contra, o fundamento básico da modificación amplía a oferta de equipamentos sanitario-asistenciais de Ribadeo mellorando un servizo público sen afectar a outros aspectos dotacionais, nin alterar os límites de sostibilidade previstos na LSG, aspectos todos eles que xustifican o interese público da modificación á que se refire o Art. 83.1 LSG.

Neste contexto, entre as razóns de interese público podemos citar as que se enuncian a continuación:

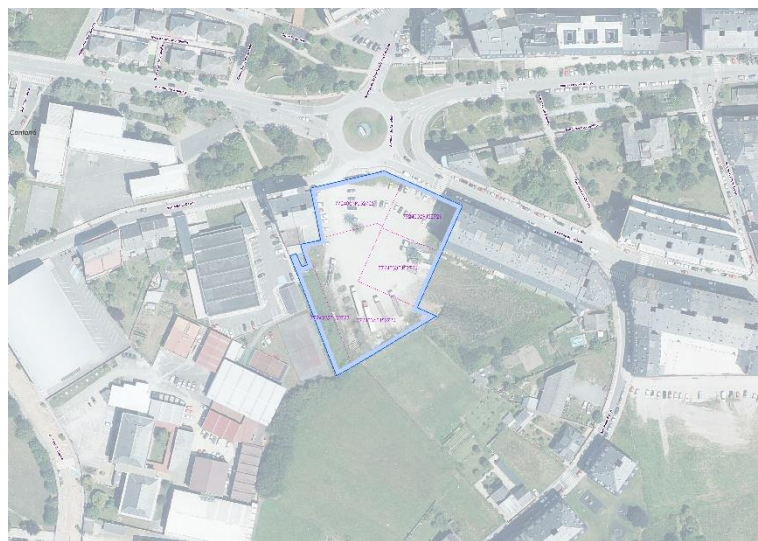
- ELIMINAR AS DISFUNCIONS DO ACTUAL CENTRO DE SAÚDE

A creación dunha nova dotación sanitaria permitirá reconfigurar a carteira de servizos ofertados na actualidade e mesmo completala con outros servizos como fisioterapia ou radioloxía non funcional.

- MELLORAR A CALIDADE E A FUNCIONALIDADE DA DOTACIÓN

A ampliación da instalación pública permitirá non só a mellora da calidade da atención recibida, que na actualidade se atopa espacialmente limitada e resulta deficiente, senón aumentar a funcionalidade da mesma, ao poder distribuírse o programa sanitario entre a nova instalación e as existentes.

A alternativa 1 propón implantar o centro de saúde nunha zona con acceso principal dende a Avenida de Galicia que comprende oito parcelas catastrais e suman un total de 6.621,00m<sup>2</sup>. Dita zona está clasificada na actualidade como solo urbano consolidado en parte incluído dentro da ordenanza de EDIFICACIÓN RESIDENCIAL ENTRE MEDIANEIRAS (O-2) e a restante parte dentro do sistema xeral de espazos libres e zonas verdes do concello (08-SN-P1, 08-SN-P3). Por tanto, para a realización do centro de saúde nas parcelas indicadas, sería igualmente necesario a realización dunha MODIFICACIÓN PUNTUAL DE PLANEAMENTO que, xustificada polo interese xeral da actuación, clasifique as parcelas como solo urbano consolidado destinado a equipamento público pero ademais, trátase dun ámbito que afecta ao sistema xeral de espazos libres e zonas verdes deberá preverse un novo espazo verde da mesma superficie que se suprime nun espazo de similar centralidade, supoñendo unha dificultade engadida á modificación puntual.



Delimitación ZONA 2

### 1.5.3. Alternativa 2

A alternativa 2 seleccionada parte dos terreos incluídos na D1-AR-02 para a implantación do uso dotacional.

Esta unidade ten previsto o seu desenvolver mediante un Plan especial de reforma interior en cuxa correspondente ficha se establece a reserva mínima de 2.100 m<sup>2</sup> para a ubicación dunha parcela destinada a equipamento público.

Os terreos obxecto atópanse na parroquia de Ove (San Xoán), no límite máis occidental da vila de Ribadeo, adxacente á antiga estrada nacional N-642 e contan cunha superficie total de 4.537m<sup>2</sup>.

Ao tratarse de terreos integrado na malla urbana de Ribadeo conta con acceso rodado público e cos servizos de abastecemento de auga, evacuación de augas residuais e subministración de enerxía eléctrica e gas e con características axeitadas para servir á edificación prevista, polo que a súa adecuación para o desenvolvemento da modificación resulta axeitado.

#### 1.5.4. Valoración comparativa entre alternativas

A continuación procedeuse á comparación de alternativas. Analízase a valoración do grao de eficacia na integración e desenvolvemento dos obxectivos pretendidos pola modificación para cada unha das alternativas propostas.

A metodoloxía proposta baséase na consecución dun único valor resultado para cada unha delas, a través dunha valoración semicualitativa do grado de integración dos criterios de sustentabilidade para cada unha das variables establecidas no documento de referencia.

Así, un valor moi baixo (1) indicará que as propostas básicas do proxecto para dita variable teñen un grao moi baixo de integración de criterios ambientais, mentres que un valor moi alto (5) correspondería a cando para dita variable a modificación proposta integra completamente os obxectivos marcados e vai mas alá e cumpre o obxectivo para a variable mediante medidas innovadoras e cunha gran carga de sustentabilidade. Os valores intermedios (2, 3 e 4) implican diferentes graos de aproximación crecente (baixo, medio, alto) na integración destes criterios para as propostas do plan. Polo cal, se xustifica a elección da alternativa que maior puntuación obtivera mediante a media de valoración de todas as variables de sustentabilidade.

O valor global para a elección da alternativa ven dado pola seguinte expresión:

Moi baixo	Baixo	Medio	Alto	Moi alto
1	2	3	4	5

**Cadro 2.- Avaliación comparativa entre alternativas**

VARIABLES AMBIENTAIS	OBXECTIVOS	A0	A1	A2
Paisaxe	Favorecer a integración paisaxística do equipamento na contorna.	4	3	5
Medio natural	Preservar a integridade funcional dos sistemas naturais.	5	5	5
Sociedade	Contribuír a unha contorna saudable, favorecer a cohesión social e mellorar a calidade de vida e a habitabilidade. Mellorar a rede de servizos sanitario-asistencial	4	5	5

VARIABLES AMBIENTAIS	OBXECTIVOS	A0	A1	A2
Economía	Potenciar os recursos locais. Contribuír á dinamización laboral	3	5	5
Enerxía	Minimizar o consumo enerxético da dotación.	5	5	5
Atmosfera	Minimizar as emisións atmosféricas debidas á implantación da dotación.	5	5	5
Ciclo hídrico	Minimizar o consumo de recursos e facilitar o ciclo natural da auga	5	5	5
Ciclo de materiais	Xestionar eficientemente os fluxos de materiais e residuos.	5	5	5
Solo	Pular por un desenvolvemento ordenado e eficiente propoñendo unha ocupación racional do solo. Integrar a dotación no contorno: minimizar o consumo do solo	4	4	5
<b>TOTAL</b>		<b>40</b>	<b>41</b>	<b>45</b>

Como conclusión, nun primeiro lugar a alternativa 0 descartouse xa que o mantemento desta alternativa contribúe a manter a problemática detectada nesta dotación.

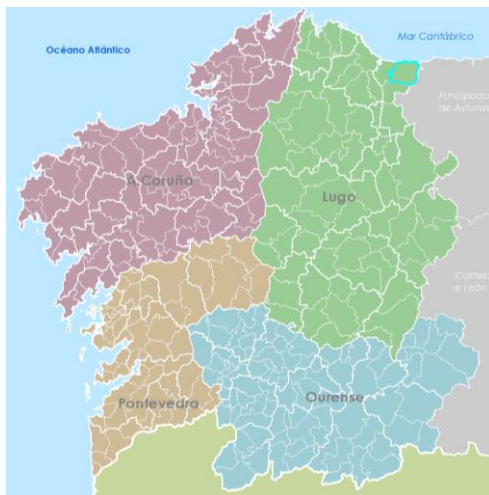
A valoración comparativa entre as alternativas de ordenación, resultantes da aplicación da planificación territorial relacionada e da lexislación urbanística e sectorial vixente (alternativas "un" e "dous") conclúe que a alternativa de ordenación que mais puntuación obtén é a dúas (2) sendo polo tanto a mais coherente cos obxectivos pretendidos pola modificación.

## 1.6. CARACTERIZACIÓN DA SITUACIÓN ACTUAL

### 1.6.1. Ámbito territorial

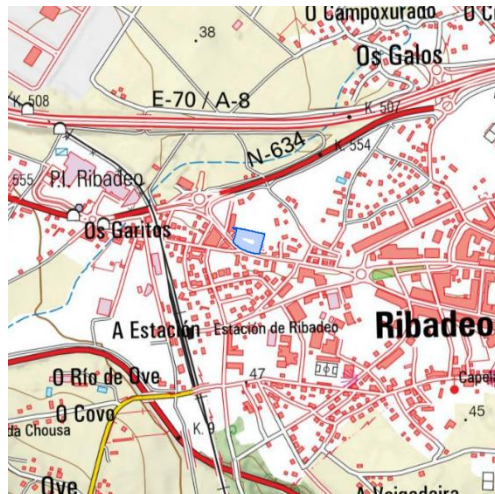
O municipio de Ribadeo conta cunha superficie de 109,14 km<sup>2</sup> e sitúase no nordeste de Galicia e da provincia de Lugo.

Ribadeo limita, ao norte co mar Cantábrico, ao leste coa ría de Ribadeo, límite natural entre Galicia e Asturias, ao oeste co municipio de Barreiros, e ao sur co municipio de Trabada.



As Directrices de Ordenación do Territorio (en adiante DOT) inclúen ao municipio de Ribadeo como cabeceira do Sistema Urbano Intermedio e aos municipios de Foz e Burela como subcabeceiras deste sistema. Estes tres núcleos, xunto con Viveiro, son considerados clave para estruturar e fortalecer o desenvolvemento urbano da Mariña Lucense.

Os terreos obxecto de modificación correspóndense con dúas referencias catastrais: 7427011PJ5272N0001UO e 7427003PJ5272N0001IO, e atópanse na parroquia de Ove (San Xoán), no límite máis occidental da vila de Ribadeo, adxacente á antiga estrada nacional N-642 e a escasos 150 metros da intersección coa Avenida da Ría de Ribadeo (N-634).



Situación

As parcelas limitan polo norte con parcelas vadeiras, ao leste e noroeste con vivendas unifamiliares apegadas e polo sur e suroeste coa Avenida de América e a Travesía Xeral.

A actuación desenvolverase nuns terreos que contan cunha superficie catastral total de 4.537m<sup>2</sup>.



## 1.6.2. Características naturais do ámbito

### 1.6.2.1. Clima

Para caracterización climática do ámbito empregáronse datos da estación meteorolóxica de Pedro Murias (coordenadas ETRS89 X 654879, Y 4822639, sita a 51 m de altitude) do propio municipio de Ribadeo e a escasos 2 Km do ámbito da presente modificación puntual.

As características climáticas do concello de Ribadeo presentan unha tendencia oceánica e temperada. Isto tradúcese en temperaturas suaves e con variación estacional baixa. Ao contrario doutras zonas costeiras galegas, o efecto de mediterraneidade é baixo, e as precipitacións non se concentran na época invernal. O verán é relativamente húmido polo que non hai déficit hídrico. As maiores limitacións para os cultivos poderían provir da baixa insolación. As xeadas son invernales e mínimas.

Con temperaturas suaves no inverno (temperatura mínima media 7,5°C) e temperadas no verán (temperatura máxima media 21,5°C) e a amplitude térmica é moderada debido a acción suavizadora do mar. O período máis frío redúcese os meses de novembro, decembro, xaneiro e febreiro mentres que o período mais cálido (entre 20°C e 25°C) é para os meses de xuño a setembro. A amplitude térmica rolda os 13°C.

O balance hídrico oscila entre os 145 L/m<sup>2</sup> de xaneiro e os -93,7 do mes de agosto mentres que a insolación non supera os 44,5% no mes de agosto. O total acumulado de precipitación anual non supera os 1000mm.

### 1.6.2.2. Xeomorfoloxía

Os terreos necesarios para a nova dotación (aproximadamente 5.000 m<sup>2</sup>) presentan unha topografía chan e cunha cota media á +38,00 m.

### 1.6.2.3. Xeoloxía e Xeotecnia

Os terreos obxecto de modificación sitúanse sobre unha unidade xeolóxica formada por depósitos continentais sobre a rasa costeira na Mariña Lucense, coincidentes con materiais detríticos continentais, de orixe posiblemente fluvial e coluvionar. Depósitos situados sobre a rasa costeira (antigo nivel do mar, hoxe situado varios metros por debaixo da rasa).

### 1.6.2.4. Hidroloxía

A rede hidrográfica municipal presenta diversos cauces que verten directamente ao mar. Hidrologicamente encádrase no Sistema de Explotación nº19 "Ría de Ribadeo" (marxe esquerda)", englobando o ámbito na cunca costeira de "A Mariña Este".

O ámbito non abrangue cursos de auga nin zonas húmidas, e o curso máis próximo correspóndese co Rego de Vilaselán (ID 100377312), ao outro lado da estrada N-634.

#### 1.6.2.5. Áreas estratéxicas de conservación

No municipio de Ribadeo os principais valores naturais do territorio están constituídos polas elevacións mais meridionais e polo ecosistema costeiro nos que se pode atopar os maiores niveis de diversidade biolóxica e naturalidade.

No ámbito non existen espazos naturais protexidos incluídos na Rede Natura 2000 ou na Rede Galega de Espazos Naturais Protexidos atopándose o espazos mais próximo con estes valores (Ría de Ribadeo) a mais de 1,2 Km cara o leste.

O ámbito do PEID atópase dentro da Reserva da Biosfera que forman o río Eo, Oscos e Terras do Burón a primeira declarada con carácter intercomunitario (Galicia e Asturias). A parte galega está integrada polos municipios de Ribadeo, Trabada, A Pontenova, Ribeira de Piquín, Baleira, A Fonsagrada e Negueira de Muñiz.

O territorio da reserva atópase vertebrado en torno á cunca do río Eo e á súa desembocadura.

Segundo a zonificación da reserva, o ámbito atópase na zona de transición que inclúe a superficie ocupada polos asentamentos humanos, as terras circundantes, as infraestruturas de maior entidade, e de forma xeral as superficies antropizadas e transformadas por actividades humanas. Esta zona é a que maior capacidade ten para absorber os impactos derivados da actividade económica, e onde residen a maior parte das actividades produtivas desenvolvidas no ámbito da Reserva. Mais de dúas terceiras partes da Reserva da Biosfera río Eo, Oscos e Terras de Burón (71,2%, é dicir, máis de 113.000 ha) atópase incluída nesta Zona.

#### 1.6.2.6. Biodiversidade

Ribadeo é un territorio de substratos ácidos, con influencias occidentais, pero sen a xericidade estival da vertente atlántica galega. A diversidade forestal, do mesmo xeito que no resto da zona cántabro-atlántica de Galicia, non é moi alta e a vexetación potencial está constituída pola carballeira galaico-setentrional (*Blechno-Quercetum roboris*) formada no seu óptimo estable por un bosque mixto, rico en árbores como o carballo (*Quercus robur*), bidueiro (*Betula celtiberica*), castaño (*Castanea sativa*), acivro (*Ilex aquifolium*), avelán (*Corylus avellana*) e un sotobosque diverso no que abundan os fentos.

No ámbito e nas súa contorna predomina o bosque de repoboación. Na área recreativa plantáronse especies frondosas caducifolias principalmente carballos mentres que nas proximidades a plantación é monoespecífica de eucalipto.

Respecto a fauna todo a zona atópase incluída dentro da área potencial que delimita o Plan de recuperación da subespecie lusitánica da escribenta das canaveiras (*Emberiza schoeniclus L.subsp. lusitanica Steinbacher*) en Galicia aprobado mediante o Decreto 75/2013, do 10 de maio. Segundo determina o citado plan:



*"Artigo 6. Área de distribución potencial"*

*No presente plan inclúense na área de distribución potencial todos aqueles humidaís costeiros que poderían ser empregados pola subespecie ben como áreas de descanso durante movementos dispersivos ou entre as áreas de distribución actual, ou ben en épocas diferentes ás de cría, en especial durante o inverno.*

*A delimitación da zona inclúe todos os humidaís de Galicia con vexetación palustre de gran porte presentes entre a liña de costa e 15 km cara ao interior, e represéntase graficamente no anexo II."*

As normas xerais de protección da especie e do seu hábitat indican que tanto os proxectos, plans e programas que deban someterse a avaliación ambiental, cando poidan afectar o hábitat da subespecie lusitánica da escribenta das canaveiras, deberán avaliar os seus efectos sobre o mesmo e sobre a posible recuperación da súa poboación.

Segundo os datos dispoñibles, a escribenta das canaveiras compórtase como unha especie residente en Galicia, podendo ser observada durante todo o ano, se ben ao longo da invernada prodúcese a chegada de exemplares procedentes das áreas de cría do norte de Europa.

Segundo o Plan de recuperación da especie (Decreto 75/2013, de 10 de maio) o feito de que o ámbito e todo o territorio municipal se atope dentro da área de distribución potencial da especie, se debe a que nesta área se inclúe en toda Galicia toda a franxa entre a liña de costa e 15 km cara o interior que sexa susceptible de albergar humidaís costeiros con vexetación palustre de gran porte. No ámbito ou na súa contorna non existen humidaís nin zonas que cumpran as condicións de hábitat nas que a priori podería habitar esta especie.

Mediante a Resolución do 28 de novembro de 2011, da Dirección Xeral de Conservación da Natureza delimitáanse as áreas prioritarias de reprodución, de alimentación, de dispersión e de concentración local de aves incluídas no Catálogo galego de especies ameazadas, e se dispón a publicación das zonas de protección existentes na Comunidade Autónoma de Galicia en que serán de aplicación medidas para a protección da avifauna contra a colisión e a electrocución en liñas eléctricas de alta tensión (Real decreto 1432/2008, do 29 de agosto).

O ámbito da modificación inclúese nunha Área prioritaria de reprodución, alimentación, dispersión e concentración local de especies de aves que abrangue case toda a metade nordeste municipal.

### **1.6.3. Estudo da Paisaxe**

Segundo a Estratexia Galega da Paisaxe desenvolvida a partir da Lei de Protección da Paisaxe de Galicia (Lei 7/2008, do 7 de xullo) o ámbito do PEID pertence á Grande Área paisaxística (GAP) nº 12 "A Mariña – Baixo Eo, e dentro de esta na comarca Paisaxística 12.1 A Mariña – Baixo Eo Litoral.

Mediante o Decreto 119/2016 (DOG do 25/08/2016), aprobouse o Catálogo das paisaxes de Galicia, no que quedan delimitadas as 12 grandes áreas paisaxísticas de Galicia, desagregadas en 50 comarcas paisaxísticas. O Catálogo identifica os tipos de paisaxe, delimita as unidades de paisaxe, inventaría os valores paisaxísticos, analiza as causas que determinaron cada tipo de paisaxe e fai unha diagnose xeral sobre o estado da paisaxe, en cada área paisaxística.

#### 1.6.3.1. Unidades de paisaxe

Os principais tipos de paisaxe que caracterizan A Mariña-Baixo Eo teñen como compoñentes fundamentais as unidades morfolóxicas propias da franxa litoral (Vales sublitorais e Litoral Cántabro-Atlántico), mais a maior dominancia prodúcese nas clases de uso do solo, entre as que o Agrosistema intensivo ten un gran protagonismo.

Segundo o Plan de Ordenación do Litoral, aprobado mediante Decreto 20/2011 de 10 de febreiro, o ámbito pertence a unidade paisaxística 01\_01\_004 denominada "Ribadeo", pertencente á comarca da Mariña Lucense e ao sector da Ría de Ribadeo. Esta unidade presenta, en resumo, unha chaira de notables dimensións encaixada en dúas superficies de forte pendente. Unha de escaso desenvolvemento continental, a de cantís costeiros, cantís de parede vertical ou de forte inclinación e teito plano, con numerosos desprendementos, illotes e farallóns. A outra, a vertente notable que conecta a chaira coas superficies aplanadas antigas superiores, neste caso as da serra do Mondigo, con desniveis importantes.



*Ámbito da unidade 01\_01\_004. Ribadeo (POL)*

O conxunto de maior interese, desde o punto de vista ecolóxico, localízase na contorna de Illa Pancha, no extremo norte da unidade, sobre a marxe occidental da Ría de Ribadeo, e que ademais conta cun punto de observación didáctico das unidades de paisaxe tipo A4, Meso cantís, cantís con parede de forte inclinación. Todo este ámbito foi considerado como Espazo de Interese Paisaxístico, xa que desde el é posible a contemplación de boa parte da planicie

costeira e bordo marítimo que caracteriza á Mariña oriental. Outro punto de observación de interese constitúe o cargadoiro de mineral.

#### 1.6.3.2. Elementos da paisaxe

O ámbito aséntase sobre a denominada rasa cantábrica na vertente que conecta a chaira coas superficies aplanadas antigas superiores, neste caso as da serra do Mondigo.

Litolóxicamente pertence ao dominio das rochas metamórficas con lousas e cuarcitas paleozoicas da Serie de Vilameá.

O ambiente climático é cálido e seco no que a temperatura media anual se sitúa por riba dos 15°C (medias estivais de máis de 20°C) e o total acumulado de precipitación anual non supera os 1000mm. A amplitude térmica rolda os 13°C.

O carácter urbano do ámbito dá lugar a solos formados pola acción humana, antrosois, que ocupan principalmente o contorno do núcleo de Ribadeo.

Non existen áreas de interese especial para a súa conservación no ámbito da modificación nin na súa contorna.

O núcleo urbano de Ribadeo onde se insire o ámbito (considerado núcleo de identidade do litoral) é o principal centro de poboación da Mariña Oriental con preto de 8000 hab. (incluíndo toda a aglomeración urbana) e alberga un dos principais portos de toda a Mariña. A cidade experimentou sucesivas orlas de crecemento froito do seu desenvolvemento comercial vinculado ao desenvolvemento portuario, que introduciron importantes modificacións morfolóxicas ampliando os volumes e alturas das edificacións respecto ao núcleo histórico.

#### 1.6.3.3. Valoración da paisaxe

O ámbito da modificación sitúase nunha área de carácter urbano debido ao núcleo de Ribadeo e a súa área de crecemento, e as instalacións terciarias e comerciais nas parcelas próximas.

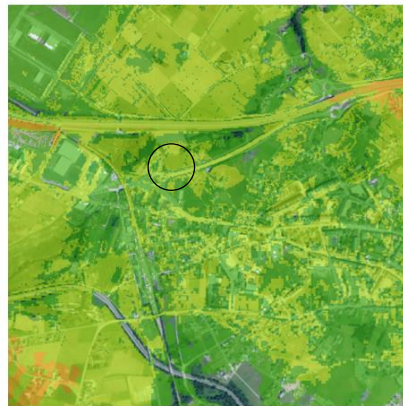
Non existen valores culturais ou ecolóxicos no ámbito da modificación. O Camiño de Santiago discorre a 600 m cara o nordeste do ámbito e o espazo de interese polos seus valores naturais (a ría de Ribadeo) atópase a 1,6 Km cara o leste.

Entre os valores panorámicos o ámbito atópase a 1,5 km cara o norte do Miradoiro de Santa Cruz (o máis cercano) estando visible dentro da conca visual do mesmo.

#### 1.6.3.4. Visibilidade do ámbito

Segundo o Catálogo de Paisaxes de Galicia o ámbito da modificación, dada a súa topografía actual, presenta unha visibilidade fundamentalmente media dende as principais estradas e

núcleos, sendo a visibilidade baixa respecto dos miradoiros, rutas BTT, das principais sendas peonís e o camiño de Santiago.



Zonas de maior exposición visual

Visibilidade estradas núcleos

- Visibilidade baixa
- Visibilidade media
- Visibilidade alta
- Visibilidade moi alta



Zonas de maior potencial de vistas

Visibilidade sendas camiños

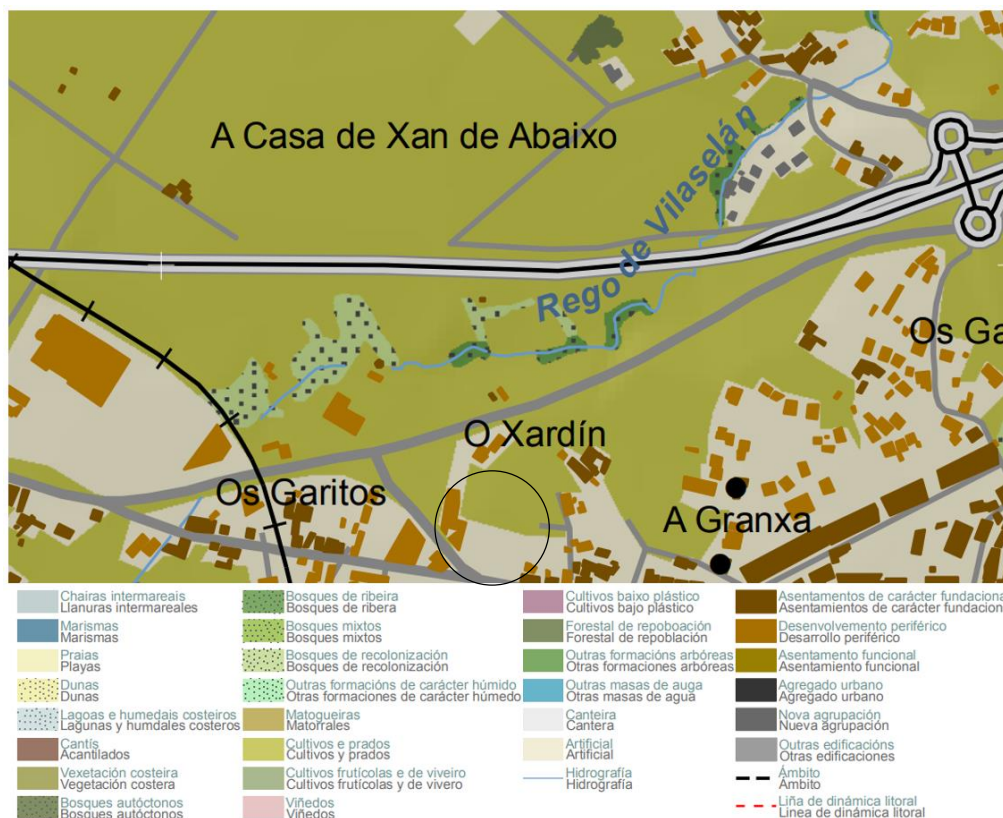
- Visibilidade baixa
- Visibilidade media
- Visibilidade alta
- Visibilidade moi alta

*Visibilidade do ámbito. Fonte: Catálogo das paisaxes de Galicia*

#### 1.6.4. Usos do solo e edificacións

A actuación proposta desenvólvese no interior dunhas parcelas que contan cunha superficie total de 4.537 m<sup>2</sup> e que se atopan incluídas dentro do tecido artificial edificado do asentamento de poboación correspondente coa vila de Ribadeo, rodeado doutras parcelas con vexetación costeira.





#### Usos do solo(POL)

O ámbito da modificación sitúase nunha área de carácter urbano debido ao núcleo de Ribadeo e a súa área de crecemento, e as instalacións terciarias e comerciais nas parcelas próximas. O uso desenvolvido na contorna é fundamentalmente o residencial, complementado co terciario.

### 1.6.5. Infraestruturas existentes

#### 1.6.5.1. Infraestruturas de comunicacións

As comunicacións do ámbito baséanse fundamentalmente na rede viaria por estrada.

A rúa Avenida de América da acceso ao núcleo urbano de Ribadeo. Esta rúa parte da intersección coa Avenida da Ría de Ribadeo (N-634) e remata nunha rotonda de enlace coa Avenida de Rafael Fernández Cardoso, a Avenida de Galicia, a Rúa Alfredo Deano e a Rúa Virxe do Camiño, que conduce directamente ao Conxunto Histórico da vila.

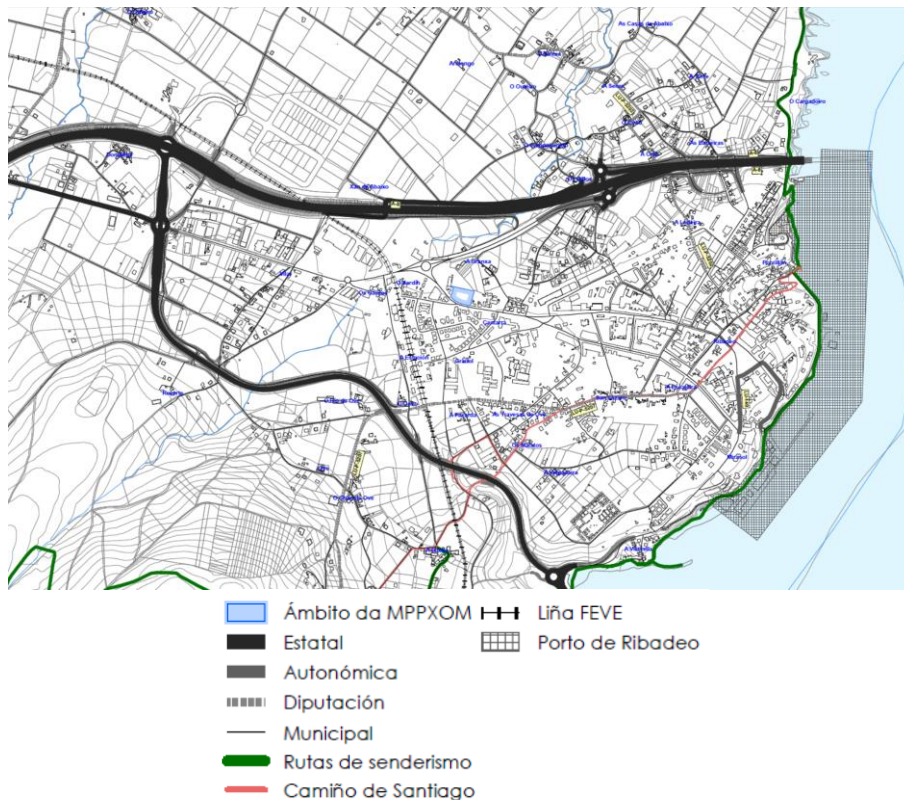
Polo norte do ámbito, discorre a Autovía co Cantábrico (A-8). Desde esta vía, pode accederse ao ámbito mediante dúas opcións: En sentido descendente (cara a Bilbao), debe tomarse a saída 508, que conduce ao porto pola N-642, e adentrarse na área terciaria de Ribadeo pola Avenida Ría de Ribadeo; ou ben, en sentido ascendente (cara a Baamonde), pode tomarse a saída anterior ou ben tomarse a saída 506 que conecta directamente coa propia Avenida Ría de Ribadeo.

Pola súa banda, cómpre indicar que a escasos 450m do ámbito de sitúase a estación de ferrocarril de Ribadeo, que comunica Ferrol e Gijón a través dunha liña de vía estreita (FEVE) e que ademais, conta con apeadoiros en Esteiro- A Devesa, Os Castros, Rinlo e Ribadeo.

Respecto do sistema portuario, Ribadeo conta cun porto destinado a usos pesqueiros, náutico-recreativos pero tamén conta con usos comerciais e con actividades complementarias das portuarias propiamente ditas.



Avenida de América

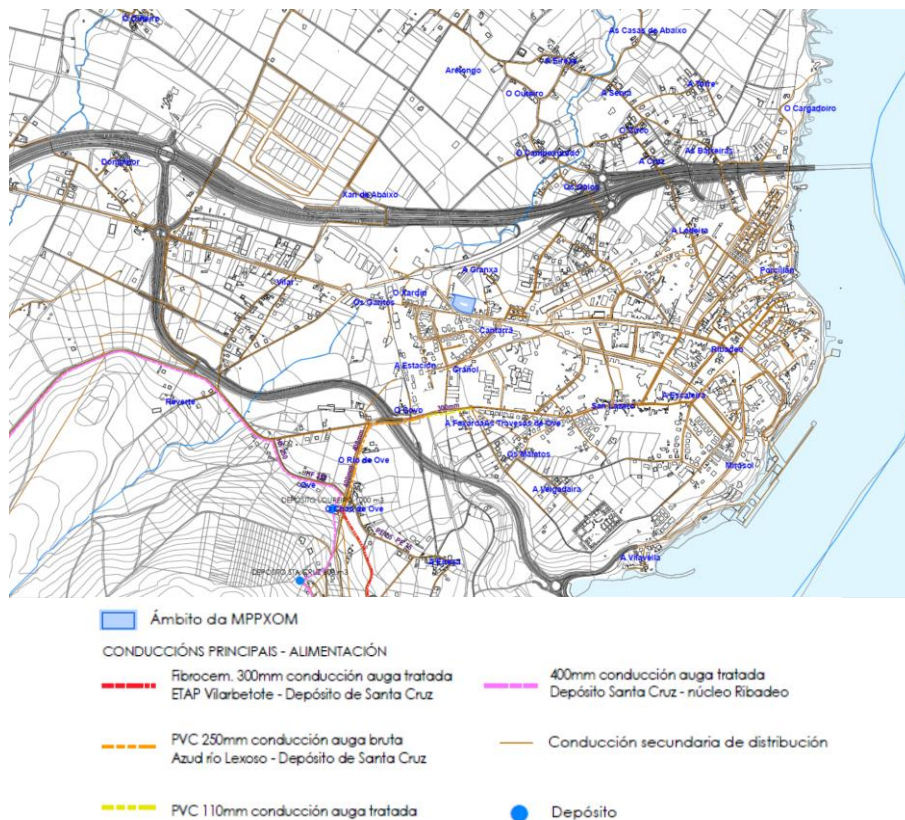


Comunicacións existentes no entorno

#### 1.6.5.2. Abastecemento de auga

A rede de distribución ao núcleo de Ribadeo divídese en dúas infraestruturas principais: a captación no río Eo e a captación no río Lexoso. No primeiro caso, esta captación realízase no municipio de Trabada e diríxese ata Ribadeo mediante unha conducción de fibrocemento de 300 mm de diámetro ó longo de 22 km. No segundo caso, trátase dunha captación de auga bruta, que se conduce mediante unha tubería de 250 mm de diámetro ata a ETAP de Santa Cruz, para pasar logo ao depósito do mesmo nome (cota 120 m), de 600 m<sup>3</sup> de capacidade. A dispoñibilidade de auga por esta última vía está suxeita a unha certa estacionalidade, ao non garantir un caudal constante ao longo de todo o ano.

A rede de distribución no ámbito da modificación distribúese a través de tódalas rúas que o bordean. No caso da Avenida de América, segundo os datos da Enquisa de Infraestruturas e Equipamentos Locais de Lugo (EIEL) conta con canalizacións de polietileno adecuadas para a ampliación do uso requirido.



*Rede de abastecemento*

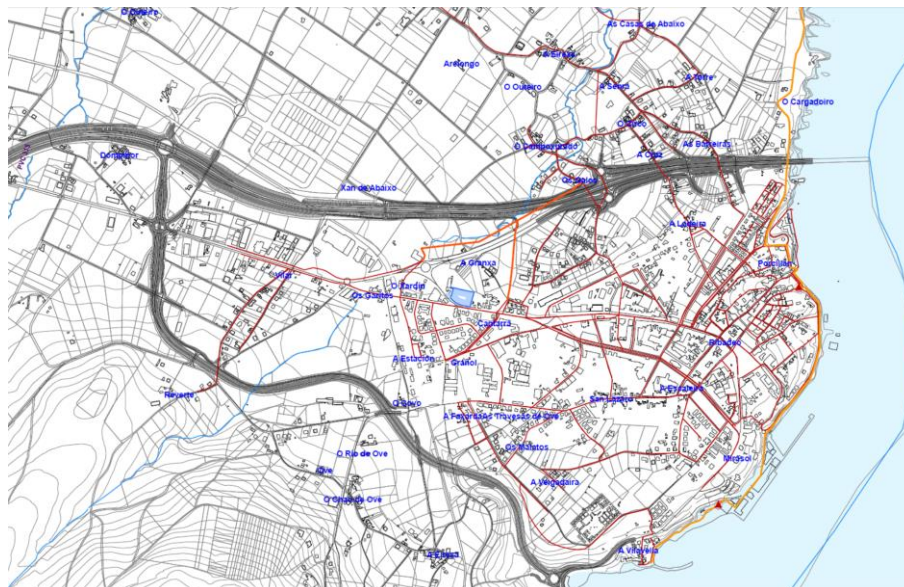
#### 1.6.5.3. Rede de Saneamento

O saneamento de Ribadeo esta constituído fundamentalmente por dúas redes que dan servizo aos núcleos urbanos de Ribadeo e Rinlo, que son os únicos que contan cun sistema de depuración. No caso do núcleo de Ribadeo, o sistema de depuración complementouse cunha nova EDAR, en funcionamento desde o ano 2011, e que conta con capacidade para



tratar vertidos correspondentes a unha poboación de 30.000 habitantes equivalentes, polo que resulta adecuada para a ampliación do uso requirido na presente modificación puntual.

Pola Avenida de América discorren, segundo os datos da EIEL, redes mixtas de formigón en mal estado, que foron complementadas cunha nova rede de pluviais por ambas marxes da rúa, con diámetros de 315mm.



## Rede de saneamento

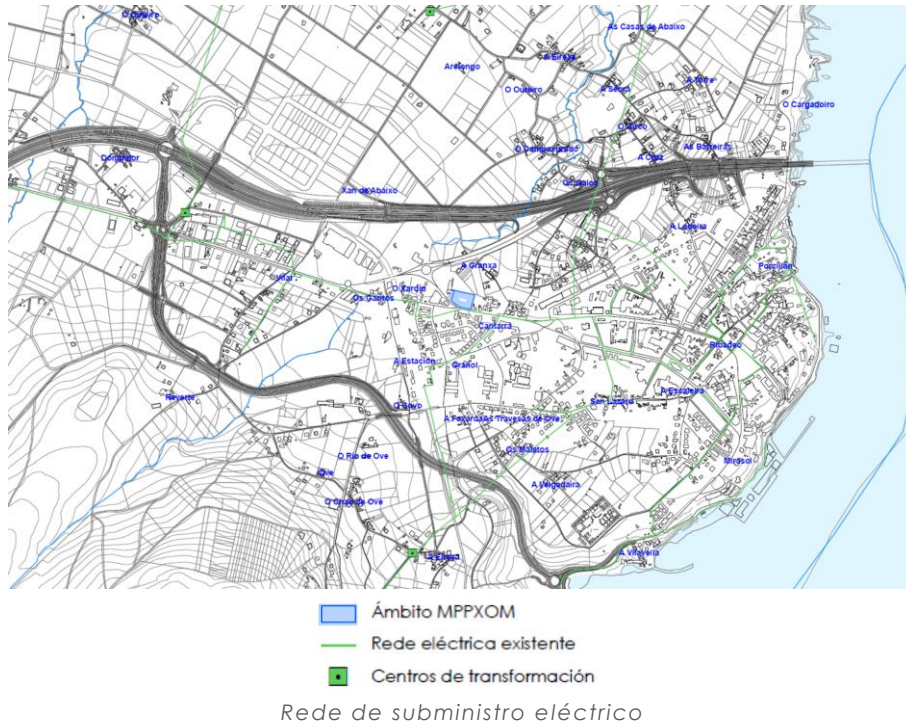
#### 1.6.5.4. Rede eléctrica

A subministración de electricidade no municipio está xestionada pola empresa Barras Eléctricas S.A.

Na actualidade, tanto os núcleos urbanos, así como o resto de entidades do municipio contan con subministración eléctrica.

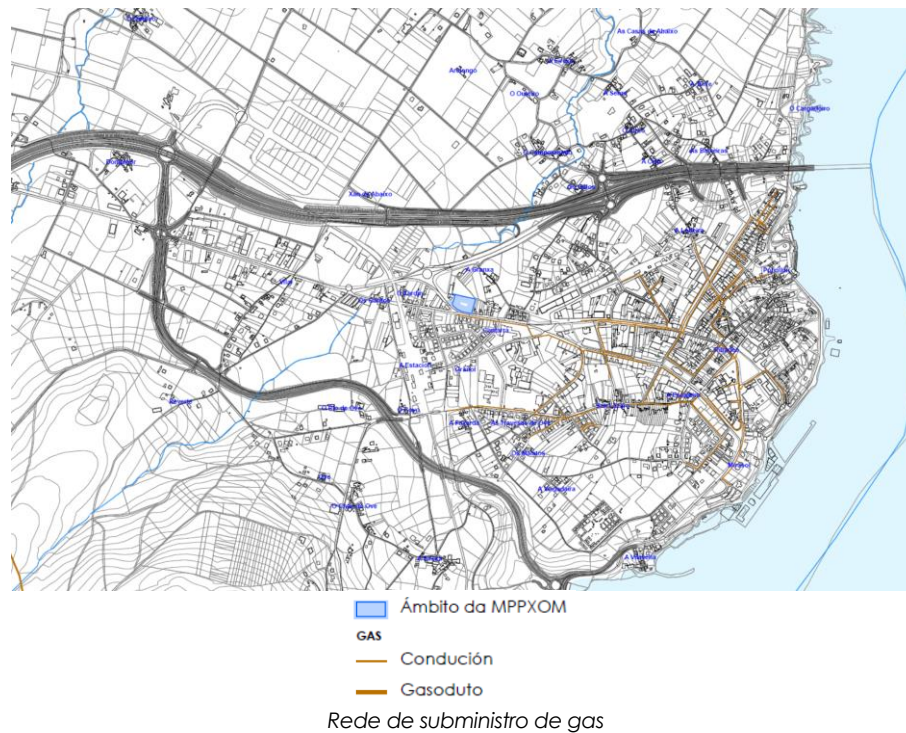
En particular, no ámbito da modificación, os viais que rodean o ámbito, dispoñen de redes de distribución e iluminación pública adecuadas para o uso dotacional previsto.





#### 1.6.5.5. Rede de gas

A subministración de gas no municipio está xestionada pola empresa Naturgy, mais esta subministración límitase ao núcleo urbano de Ribadeo. No ámbito da modificación, existen vivendas xa conectadas a dito servizo, polo que se confirma a dispoñibilidade do recurso para o uso dotacional previsto.



### 1.6.6. Contexto socioeconómico

O concello de Ribadeo contaba no ano 2021 con 9.871 habitantes (Instituto Galego de Estatística, en diante IGE). A poboación repártese de forma desigual nas once parroquias que conforman a estrutura parroquial. A parroquia de Ribadeo (Santa María) acolle o 70 % da poboación municipal que, á súa vez representa o groso da poboación do núcleo urbano de Ribadeo.

As parroquias de A Devesa, Vilaselán, Vilaframil, Covelas, Ove e Piñeira polarizan, aproximadamente o 22% da poboación total municipal. Nas restantes parroquias, entre as que se inclúe o outro núcleo urbano (Rinlo) aséntase o 8% restante da poboación municipal.

As maiores densidades de poboación corresponden ás parroquias de Ribadeo e Rinlo con 92 e 2 habitantes/hectárea respectivamente e as menores ás parroquias máis extremas, como son Cedofeita ou Arante, con 0,12 e 0,10 hab/ha, diferencias evidentes tendo en conta o seu alonxamento das áreas urbanas.

Analizando os datos sobre a evolución demográfica do total municipal dos últimos dez anos no municipio de Ribadeo, obsérvase un lixeiro decrecemento poboacional ata o ano 2019 producíndose un lixeiro repunte cara ao ano 2021. Descendendo ao nivel parroquial, a parroquia de Ribadeo experimenta un crecemento entre os anos 2011 e 2017, para decrecer entre o ano 2017 e 2019. Pode dicirse que, tanto a parroquia de Ribadeo como o conxunto municipal incrementa a súa poboación nos anos posteriores á pandemia da COVID-19.

**Cadro 3.- Evolución demográfica**

PARROQUIA	POBOACIÓN										
	2011	2012	2013	2014	2015	2016	2017	2018	2019	2020	2021
Ribadeo	6.580	6.683	6.669	6.792	6.781	6.861	6.907	6.866	6.816	6.856	6.922
TOTAL MUNICIPAL	10.023	10.061	9.994	10.010	9.929	9.972	9.962	9.900	9.854	9.860	9.871

Para coñecer a evolución desta poboación cara ao futuro, aplícanse métodos matemáticos baseándose en ecuacións que expresan o crecemento demográfico en función do tempo, dito crecemento medido e expresado nunha taxa ou en porcentaxe de cambio, obtense a partires da observación ou estimación do volume poboacional en dúas ou máis datas do pasado recente. Polo xeral, os censos de poboación, realizados cun intervalo aproximado de dez anos, permiten dita medición.

Unha vez determinada a taxa ou o volume de crecemento do pasado, procedese a extrapolar a curva de crecemento que mellor se adecúe á tendencia observada ou suposta. A extrapolación consiste en prolongar a curva, previamente seleccionada, mais alá da última observación, presente ou pasada, baixo a hipótese de que o aumento observado entre dúas datas anteriores continuarán despois da última observación.

Na aplicación dos métodos matemáticos de extrapolación suponse que o crecemento total da poboación segue un ritmo bastante regular, que se manterá constante no futuro. Isto implica que as características pertinentes da situación económica e social do futuro serán similares que no pasado, ou serán consecuencia dunha avaliación gradual, de xeito tal que non afecten. Se se dispón da estimación da poboación en dous momentos do pasado, pódese elixir entre dous métodos de extrapolación: o uso dunha proporción aritmética ou o uso dunha proporción xeométrica. Se se conta con mais de dúas estimacións, é posible o uso de curvas polinómicas, de segundo ou terceiro grao ou outro tipo de funcións.

O método de cálculo utilizado neste caso é o mais conservador: o método lineal, os métodos progresivos ou parabólicos para taxas de poboación positivas estiman crecementos futuros máis elevados.

CALCULO REALIZADO:

**T.C.A.A. (taxa de crecemento anual acumulativo) =  $[(Pf/Pi)^{1/n} - 1] \times 100$  sendo**

*Pf a poboación final dispoñible para os anos de estudo*

*Pi a poboación inicial dispoñible, para os anos de estudos*

*e n° o número de anos de diferenza entre ámbalas poboacións*

Unha vez realizado o cálculo da T.C.A.A. aplícase a fórmula seguinte:

**POBOACIÓN PROXECTADA =  $Pf \times (1 + n^\circ \times T.C.A.A)$**

Para realizar as previsións da evolución demográfica, efectuáronse tres proxeccións de poboación, tomando como base os datos oficiais publicados ata o momento, da poboación do Instituto Nacional de Estatística (en diante INE) dos anos 2001, 2011 e 2021. A distribución da poboación nos anos de referencia sería entón a seguinte:

**Cadro 4.- Distribución da poboación (INE)**

ÁMBITO	POBOACIÓN (Hab)		
	Ano 2001	2011	2021
Parroquia de Ribadeo	5.291	6.580	6.922
TOTAL MUNICIPAL	9.110	10.023	9.871

Fonte : INE

Partindo dos datos anteriores, calculáronse as taxas de crecemento anual acumulativo nos períodos 2001-2011, 2011-21 e 2001-2021, así como as correspondentes proxeccións de poboación, en función dos períodos analizados, para os anos horizonte 2037 e 2039. Os devanditos datos figuran contidos no cadro recollido a continuación:

**Cadro 5.- Proxeccións de poboación en función dos períodos analizados**

Eido	Período 2001-2011			Período 2011-2021			Período 2001-2021		
	TCAA (%)	Proxección		TCAA (%)	Proxección		TCAA (%)	Proxección	
		2037	2039		2037	2039		2037	2039
Parroquia de Ribadeo	2,20	10.351	10.641	0,51	7.485	7.555	1,35	8.420	8.607
TOTAL MUNICIPAL	0,96	12.524	12.716	-0,15	9.630	9.600	0,40	10.506	10.585

Como resumo das proxeccións realizadas obtéñense as hipóteses seguintes:

- Das tres hipóteses consideradas diminúe a poboación total municipal únicamente nun caso e incrementábase nos outros dous casos para o ano horizonte. En tódolos casos estudados observamos un crecemento da poboación da parroquia de Ribadeo, polo que o peso da poboación urbana en Ribadeo, abonda para evitar que as caídas da poboación rural non se acusen nas cifras totais poboacionais en dous dos casos.
- As taxas de crecemento anual acumulativo da parroquia sitúanse entre o 0,51 e o 2,20%.
- O conxunto municipal, presenta unha taxa negativa de crecemento anual acumulativo do 0,15%, cunha previsión de caída da poboación rural. Porén, nas hipóteses máis optimistas, preséntanse taxas de crecemento anual acumulativo de entre o 0,40 e o 0,96% acadando por tanto os 12.716 habitantes, máis de 2.800 efectivos demográficos máis que no ano 2021.

Tendo en conta que a disparidade das proxeccións ven motivada polo incremento de poboación no primeiro período (2001-2011) e polo descenso no segundo período (2011-2021), é preciso consultar a evolución recente da poboación total municipal que, a consecuencia da pandemia sufrida a nivel mundial, está a desprazar poboación das grandes cidades cara ao medio rural.

Polo tanto, e como resumo do exposto anteriormente, debe seleccionarse a proxección máis optimista, na que a poboación do concello de Ribadeo medrará nos próximos anos, fundamentalmente na área urbana de Ribadeo, o que resulta do estudo illado dos datos poboacionais.

Para coñecer o número de habitantes que se aloxarán en vivendas, tómase como referencia o tamaño medio do fogar facilitado polo IGE, que para o ano 2001 en Ribadeo resulta ser de 2,8 hab/viv.

En relación coa actividade económica, o concello de Ribadeo, segundo os datos do IGE para o primeiro trimestre do ano 2022, reparte a súa poboación ocupada entre os sectores primario 7,76%, o secundario 15,77% e o terciario 76,47%. Dos datos obtidos pode observarse

o peso tan importante que ten o sector terciario na economía municipal, compre destacar que Ribadeo constitúe un centro de servizos moi importante na Comunidade Autónoma, sector terciario que se atopa moi desenvolvido nutrido ós restantes concellos da comarca e limítrofes.

Atendendo á distribución da poboación ocupada por sectores produtivos nos últimos dez anos, no concello de Ribadeo, obsérvanse os seguintes trazos diferenciadores:

- A incidencia da poboación ocupada no sector primario descendeu, pero desagregando os datos obtidos, a poboación ocupada na pesca descendeu un 33% aproximadamente, mentres que a poboación ocupada na agricultura, gandería, silvicultura e caza se incrementou lixeiramente.
- O sector secundario descendeu en Ribadeo un 25,17% da poboación ocupada, descenso fundamentalmente debido ao ámbito da construción -26,33%, mentres que a industria se mantén practicamente estanca.
- A participación do sector terciario é a máis alta de todos, debido ao forte desenvolvemento do seu sector servizos, incrementándose nun 11,75% nos últimos anos.

#### **1.6.7. Patrimonio**

O ámbito non presenta elementos do patrimonio cultural de Galicia ni está afectado polas correspondentes servidumes de protección establecidas pola lexislación sectorial vixente.

### **1.7. EFECTOS AMBIENTALES PREVISIBLES**

A continuación descríbense os efectos previstos sobre as variables ambientais afectadas polo desenvolvemento da modificación. Neste aspecto debe terse en conta o carácter estratéxico deste tipo de avaliacións fronte ao carácter máis específico da avaliación ambiental de proxectos.

Os efectos negativos máis importantes prodúcense sobre as variables solo e paisaxe. Con todo, cabe dicir que debido á superficie ocupada polo equipamento proposto non cabe esperar efectos negativos significativos.

#### **1.7.1. Efectos sobre a atmosfera e o cambio climático**

A construción do novo equipamento traerá consigo un incremento do tráfico rodado a través da estrada N-642.

A circulación pode provocar a emisión atmosférica de contaminantes compostos por partículas inertes procedentes de materiais pulverulentos así como dos subprodutos da



combustión de carburantes. A calidade do aire a unha característica que afecta dunha maneira moi directa e clara a todos os seres vivos.

A acción de transporte de materiais, e tráfico de vehículos, produce contaminación por emisión de gases contaminantes á atmosfera. Este efecto non se ten en conta neste medio dada a súa inapreciable influencia sobre o ámbito. Sé nos referimos ás partículas de po que se atopan na atmosfera como consecuencia deste tráfico e movemento, os efectos poden ser visibles con tempo seco, aínda que de moi baixa intensidade.

A nova dotación non producirá un aumento da contaminación lumínica existente na zona.

O aumento de tráfico non se considera destacable polo que non resultará significativo no aumento dos niveis sonoros ambientais. Os efectos ambientais previstos sobre a calidade sonora veñen derivados do leve aumento de tráfico rodado no ámbito, así como da propia urbanización do Centro.

Durante a execución das obras vaise producir unha contaminación acústica de natureza intermitente e de diversa intensidade e frecuencia , que pode xerar , nos puntos próximos o lugar de traballo , un aumento dos niveis normais de inmisión no entorno da estación. A afección non se considera significativa.

A lexislación aplicable ao presente apartado baséase na Lei 37/2003, do 17 de novembro, de ruído, desenvolvida por RD 1513/2005, que foi modificado polo RD 1367/2007 do 18 de outubro e este á súa vez polo RD 1038/2012 do 6 de xullo. Así como polo Decreto 106/2015, do 9 de xullo, sobre contaminación acústica de na Comunidade Autónoma de Galicia. Os criterios de delimitación das distintas áreas acústicas quedan establecidos no artigo 5 do Real Decreto 1367/2007.

De acordo co establecido no artigo 13 do Real Decreto 1367/2007, do 19 de outubro:

“1. Todas as figuras de planeamento incluírán de forma explícita a delimitación correspondente á zonificación acústica da superficie de actuación. Cando a delimitación en áreas acústicas este incluída no planeamento xeral utilizarase esta delimitación.”

Polo que se identifica o ámbito coa zonificación tipo e, pertencente segundo o citado Decreto ao sectores do territorio con predominio de solo de uso sanitario, docente e cultural que require de especial protección contra a contaminación acústica.

**Cadro 6.- Tipo de área acústica**

TIPO DE ÁREA ACÚSTICA		ÍNDICES DE RUÍDO		
		Ld	Le	Ln
e)	Sectores do territorio con predominio de solo de uso sanitario, docente e cultural que require de especial protección contra a contaminación acústica.	60	60	60

### **1.7.2. Efectos sobre o consumo de solo**

Todas as actuacións de ocupación afectan o solo, entendendo este como ben non renovable, capa fértil de terra vexetal.

Non se identificaron no ámbito puntos de interese xeolóxico nin formacións xeolóxicas singulares.

Non se agardan efectos relevantes no tocante á ocupación do solo. O ámbito atópase integrado na malla urbana do núcleo de Ribadeo polo que se garante a compacidade e colmatación de soares valeiros, minimizando a expansión urbanizadora e a alteración de terreos menos aptos para o seu desenvolvemento urbanístico.

A modificación proposta consolida unha área con usos residenciais e terciarios e supón a alternativa máis racional para a optimización de recursos e polo tanto tamén para evitar contribuír á fragmentación do territorio.

O impacto sobre a edafoloxía iniciase co desbroce e os movementos de terras. Estas operacións producen a alteración das capas superficiais do solo e poden modificar a dirección e intensidade dos fluxos de escorrenta superficial, así como aumentar a taxa de erosión e o arrastre de materiais. Se ben debido a superficie de solo proposta para urbanizar este efecto non se considera significativo.

### **1.7.3. Efecto sobre o ciclo hídrico**

Non se agardan efectos significativos sobre o consumo de recursos hídricos. A rede municipal conta con capacidade suficiente para asumir as necesidades do novo centro.

Non existen cursos de auga ou zonas húmidas que podan verse afectadas polo desenvolvemento da modificación.

### **1.7.4. Efectos sobre a sociedade**

O desenvolvemento da modificación terá un efecto positivo no Concello e na Comarca ao poder ofertar servizos sanitarios e asistenciais de calidade e cubrir as deficiencias detectadas. O seu desenvolvemento favorecerá a inclusión e mellora da calidade de vida da poboación.

A construción e funcionamento do novo centro de saúde terá efectos positivos tamén sobre dinamización laboral na zona mediante a xeración de emprego. Así mesmo, ao actuar de dinamizador da actividade económica repercutirá de modo indirecto sobre sectores alleos ao asistencial como hostaleira, comercio, transporte, etc.

#### **1.7.5. Efectos sobre o patrimonio natural e biodiversidade**

O movemento de maquinaria e a roza do terreo poden desprazar exemplares de fauna asentados na zona do estudo. Non é previsible ningunha afección significativa sobre especies incluídas en figuras de protección e non se considera un efecto significativo dados os usos predominantes na zona.

Compre destacar que na zona non se identifica arborado ou especies protexidas nin elementos ou formacións destacables pola súa calidade ecolóxica.

Constatase que non existe afección a áreas estratéxicas de conservación.

#### **1.7.6. Efectos sobre a paisaxe**

O ámbito proposto non destaca pola súa calidade ou incidencia paisaxística, nin se atopa en áreas de interese catalogadas.

A escala da actuación permite integrar visual e paisaxisticamente o novo uso dada a relación adoptada entre o terreo que se manterá en estado natural e a edificación así como a adopción das condicións de edificación propostas nas ordenanzas particulares que establece a modificación.

#### **1.7.7. Efectos sobre o patrimonio cultural**

A actuación proposta non afecta aos elementos do patrimonio cultural catalogados.

#### **1.7.8. Efectos sobre a mobilidade**

A alternativa adoptada favorece o acceso á dotación ao situarse no núcleo urbano e en continuidade co existente favorecendo a compacidade e accesibilidade articulándose coas fórmulas de transporte sustentable existentes no municipio.

Sobre o viario de acceso non se detectan problemas de tráfico na actualidade, polo que se estima que, de manterse o actual sistema viario, a presente modificación puntual non presentará efectos significativos sobre dito sistema, xa que en todo caso os diminúe, ao reducir a superficie de ámbito de solo urbano non consolidado respecto do planeamento vixente. Por outra parte, ao manter o número de prazas de aparcadoiro previstas pola LOUG, estímase que a nova dotación non presente tampouco incidencias na mobilidade da zona.

#### **1.7.9. Efectos sobre o ciclo de materiais**

Produciranse na medida que se desenvolva a actividade construtiva, no momento da urbanización aplicaranse as medidas e protocolos oportunos conforme a lexislación sectorial vixente.



## 1.8. EFECTOS PREVISIBLES SOBRE OS PLANS SECTORIAIS E TERRITORIAIS CONCORRENTES.

### 1.8.1. Directrices de Ordenación do Territorio (DOT)

As Directrices de Ordenación do Territorio (DOT) foron probadas polo Decreto 19/2011, do 10 de febreiro. Este instrumento ten como finalidade precisar a definición dun modelo territorial para Galicia, establecendo as pautas espaciais de asentamento das actividades. As determinacións de carácter xeral que establecen as Directrices de Ordenación Territorial para o patrimonio natural son as descritas seguidamente que se asocian ás determinacións propias da modificación.

Segundo as DOT Ribadeo constitúe unha cabeceira do denominado Sistema urbano intermedio e representan o segundo nivel do sistema de asentamentos de Galicia.

Ribadeo é unha vila moi próxima física e funcionalmente á Comunidade Autónoma de Asturias, e tamén relativamente cercana a Lugo, dando lugar a unha "centralidade inferior" dentro do sistema de asentamentos establecido nas DOT que lle corresponde polo seu tamaño. Ribadeo destaca polo seu tamaño e dada a dimensión urbana que posúe e a importancia da súas estrutura produtiva presenta un importante protagonismo territorial. Pola súa configuración urbana, económica e sociolóxica, Ribadeo ocupa un lugar destacado no sistema urbano intermedio, centralizando o ámbito territorial de maior peso poboacional e rango urbano da mariña oriental, e que se complementa con Viveiro como cabeceira no extremo occidental. Como subcabeceiras na articulación deste espazo actuarán Foz e Burela, como centros con perfís complementarios (turismo, servizos, industria...) estruturados todos eles ao longo dun corredor urbano constituído pola estrada que discorre paralela á costa. Trátase dun espazo de forte dinamismo económico, cunha oferta funcional diversificada baseada na valorización dos recursos endóxeos. Unha mención especial merece como concello que conta desde o ano 1999 coa declaración oficial de interese turístico, polo seu atractivo turístico recoñecido.

As DOT propoñen neste ámbito, actuar ao longo do eixo de integración que define o litoral para adecuar os desenvolvementos urbanos e os infraestruturais aumentando as opcións e a calidade global deste ámbito.

O modelo sostible de deseño do litoral galego que propoñen as DOT recolle elementos como os Nodos principais de dinamización turística, Nodos secundarios e as Portas de acceso. Ribadeo como municipio declarado de interese turístico inclúese entre os denominados Nodos principais de Dinamización Turística, vilas con entidade suficiente para mellorar a posición de Galicia nos grandes mercados turísticos, e a partir dos que impulsar un maior desenvolvemento desta actividade.

Ademais, as DOT inclúen os núcleos de Rinlo e Ribadeo entre os Núcleos de Identidade Litoral (NIL). Os NIL son un conxunto de núcleos distribuídos pola costa galega, que constitúen claves

e referentes de identidade urbana e territorial desde os que se propón unha ambiciosa estratexia de posta en valor dos espazos costeiros.

Segundo as DOT, a dotación de diferentes equipamentos son pezas básicas para o fortalecemento da base produtiva de Galicia e para a integración dunha perspectiva de xestión sostible dos recursos naturais. É fundamental lograr a máxima accesibilidade e cobertura da poboación cos niveis de calidade imprescindibles para que as diferentes dotacións cumpran a súa función de forma efectiva. En consecuencia, deberanse potenciar as seguintes liñas de traballo:

- Unha maior eficacia e coherencia entre a oferta de equipamentos e as necesidades de cada ámbito territorial.
- O deseño dun sistema de equipamentos que contribúa ao equilibrio territorial, reforzando o nivel intermedio asociado ás cabeceiras e subcabeceiras do Sistema urbano intermedio e aos Nodos para o equilibrio do territorio.
- A consideración do sistema de equipamentos como elemento clave de dinamización territorial, estreitamente vinculado á aparición de novas iniciativas produtivas e ás accións de mellora do atractivo de cidades e espazos rurais.

Polo tanto, as DOT consideran que a ordenación e o desenvolvemento dos equipamentos deben abordarse cunha dobre perspectiva. Por unha parte os plans e programas de actuación sectoriais emprendidos polas diferentes administracións, co obxecto de satisfacer as necesidades da poboación. Por outra a súa consideración nos plans territoriais e urbanísticos, nos programas de desenvolvemento e nas estratexias de dinamización como factores de transformación e mellora a desenvolver por iniciativa pública ou creando condicións que impulsen e faciliten o seu establecemento pola iniciativa privada.

Os equipamentos básicos, como os centros de asistencia social e os centros de saúde deben prestar unha cobertura próxima a todos os cidadáns estendéndose ata o nivel local con características axeitadas á estrutura demográfica da poboación atendida por eles. O principal risco neste nivel é unha progresiva deterioración na calidade de servizos básicos e un insuficiente mantemento. Por iso é importante garantir niveis de calidade suficientes e homoxéneos para todo o territorio e maximizar as sinerxías entre os distintos equipamentos. Así, os servizos básicos de saúde e asistenciais deben concibirse con criterios de integración xa que nunha grande parte do territorio as súas actividades se centrarán principalmente nos mesmos grupos de poboación. A concepción de todos estes servizos debe incorporar as necesidades de transporte que permitan que toda a poboación á que dan cobertura poida acceder aos diversos equipamentos.

Entre as determinacións excluíntes de calquera outro criterio, localización, uso ou deseño territorial ou urbanístico, as DOT establecen:

- Fortalecer os equipamentos e dotacións dos núcleos estruturantes do sistema rural aumentando a súa variedade e, sobre todo, elevando os niveis de servizo co fin de proporcionar unha oferta de calidade, adecuada ás necesidades da poboación e con capacidade para aumentar o atractivo destes núcleos como centros de residencia e actividade (Det. 4.1.2 x).
- O planeamento urbanístico dos nodos do sistema urbano intermedio deberá potenciar as dinámicas urbanas proporcionando unha estrutura urbana sólida e prever unha reserva de solo axeitada para atender a demanda de servizos, actividades produtivas e equipamentos de carácter supramunicipal, que non poidan atopar acomodo nos niveis urbanos e rurais de menor rango. (Det. 4.2.2.3).
- Os equipamentos localizaranse nas zonas de mellor accesibilidade para as persoas do seu ámbito de influencia, en lugares apropiados e congruentes co carácter do equipamento, facilitando o acceso peonil, nas proximidades de estacións ou apeadeiros de transporte colectivo, prevendo os aparcadoiros suficientes e contribuíndo á mellora e articulación dos espazos públicos. Priorizarase asemade unha localización en ámbitos xa urbanizados ou, en todo caso, evitando a afección a valores naturais e culturais (Det. 4.5.3).

Entre as determinacións orientativas:

- Satisfacer as necesidades da poboación considerando a residente máis, no seu caso, a estacional, ademais das súas singularidades en canto á súa estrutura de idades e principais actividades produtivas que poidan condicionar o deseño dos sistemas dotacionais (Det. 4.5.5.a).
- Ordenar os niveis superiores do sistema de equipamentos con criterios de singularidade na súa implantación, procurando a excelencia e a especialización urbana das cidades onde se localizan (Det. 4.5.5.b).
- Evitar a acumulación de equipamentos do mesmo tipo e nivel de influencia dentro do mesmo ámbito territorial (Det. 4.5.5.c).
- Procurar o establecemento de equipamentos que deban situarse en solo rústico mediante a reutilización de edificios, sempre que sexa posible (Det. 4.5.5.d).

Polo tanto, a actuación de ampliación da dotación existente que se pretende resulta coherente coas determinacións que establecen as DOT.

### 1.8.2. Directrices da Paisaxe de Galicia

Segundo as Directrices de paisaxe de Galicia, aprobadas mediante Decreto 238/2020, do 29 de decembro, os instrumentos de ordenación do territorio deberán estudar a paisaxe do seu ámbito territorial, en canto aos aspectos sinalados na determinación DX.01 que procedan en cada caso, en atención á natureza e ámbito territorial do instrumento en cuestión.

De acordo co artigo 35 do Regulamento da Lei 7/2008, a modificación deberá realizar un estudo da paisaxe, proporcionado e específico ao lugar e ás funcións do plan (directriz de paisaxe DX.03), e co contido que regula o artigo citado.

A modificación realiza un estudo da paisaxe acorde co ámbito territorial afectado.

O ámbito acóllese aos seguintes obxectivos de calidade paisaxística xeral:

*“OX.1. Unhas paisaxes protexidas, ordenadas e xestionadas co obxecto de respectar e manter o carácter dos diferentes tipos de paisaxe baixo principios de sustentabilidade e de procurar a mellora da calidade de vida da cidadanía.*

*OX.2. Unhas paisaxes heteroxéneas en que o mosaico paisaxístico sexa entendido como un valor en si mesmo, mantendo unha matriz paisaxística que outorgue variedade textural e perceptiva e evitando a banalización e o abandono.*

*OX.3. Unhas paisaxes en que se manteña a interface que xeran as combinacións harmónicas, evitando a fragmentación e as grandes continuidades que homoxeinizan a paisaxe.*

*OX.4. Unhas paisaxes en que se manteña a singularidade a través da preservación e potenciación dos valores referenciais que as conforman.*

*OX.5. Unhas paisaxes vivas, accesibles e que poidan ser desfrutadas pola cidadanía. Creación dunha cultura da paisaxe mediante recursos didácticos e formativos.”*

Entre os obxectivos de calidade paisaxística para a unidade de paisaxe urbana correspondente ao ámbito, as directrices establecen os seguintes:

*“(..) 9B\_4. Uns espazos urbanos xestionados mediante instrumentos que conduzan á súa compactidade e integración paisaxística.*

*9B\_4\_1. Uns centros urbanos xestionados mediante instrumentos que conduzan á compactidade e á diversidade de usos compatibles co residencial, integrando as edificacións contemporáneas coa conservación dos valores propios do núcleo.*

*9B\_4\_2. Unhas urbanizacións xestionadas adecuadamente, con crecementos proporcionados, de escala axeitada ao territorio sobre o cal se insiren, e mantidas e xestionadas con criterios de mellora paisaxística".*

A ordenación urbanística guiarase polas normas e recomendacións establecidas nos restantes puntos das directrices, así como polos criterios xerais establecidos na DX.05 (N).

Ademais, segundo a DX.06. (N), o planeamento urbanístico terá en conta os seguintes criterios en solo urbano, en concreto os seguintes relacionados coa presente modificación:

*"a) (N) Será un obxectivo completar a urbanización e edificación dos núcleos urbanos segundo a ordenación establecida, de tal modo que as escenas urbanas se caractericen por presentaren espazos públicos ben delimitados, percorridos peonís continuos e protexidos do tráfico rodado, espazos libres axardinados ou acondicionados de acordo co uso previsto para cada un deles, equipamentos públicos, iluminación pública, elementos de información, sinalización e regulación do tráfico, mobiliario urbano, redes de infraestruturas soterradas e áreas de aparcamento de vehículo ben planificadas.*

*b) (N) Outorgarase prioridade á colmataxe dos solos urbanos consolidados fronte a novos desenvolvementos. En todos os asentamentos de características urbanas concentraranse as posibilidades de edificación nas zonas baleiras interiores ou intersticiais, de tal modo que, no prazo máis curto posible, as accións de edificación ou urbanización que se poidan desenvolver leven a compactar e terminar as tramas urbanas.*

*e) (N) Dada a especial relevancia da imaxe exterior dos núcleos urbanos, nos puntos en que resultan visibles desde estradas ou desde o solo rústico da contorna, coidarase o deseño conxunto das fachadas urbanas, evitando que o exterior do núcleo quede conformado por fachadas posteriores de edificacións. Evitarase a aparición de novas paredes medianís vistas nos límites do solo urbano contra o medio rural circundante, ben sexa mediante unha adecuada definición das áreas edificables ben mediante a previsión de recuamentos para a definición de fachadas laterais. Tamén se evitarán as vías sen continuidade, é dicir, rúas pechadas ou que rematan bruscamente contra o solo rústico.*

*g) (R) Na ordenación das zonas edificables deberán respectarse as perspectivas ou liñas visuais de interese ou significación social, orientadas, segundo os casos, a fitos do territorio (tales como montes, costas ou o horizonte) ou da propia trama urbana (edificios singulares, monumentos, árbores senlleiras ou análogos).*

*h) (N) As tipoloxías e as alturas de edificación estableceranse en atención ás características das edificacións existentes, de tal modo que se procuren dous*

*obxectivos importantes: evitar a aparición de crebas bruscas de alturas, de fondos e de cubertas dentro do mesmo cuarteirón ou fronte de cuarteirón, e procurar o mantemento e respecto de edificacións de carácter tradicional, cuxo valor paisaxístico é importante na conformación dos núcleos de orixe. Para tal efecto estudarase con detalle a regulación de alturas, tipoloxías e fondos de edificación para que se axusten ás características das edificacións existentes en cada tramo, co fin de que as futuras edificacións se integren adecuadamente coas reexistentes, preserven os valores paisaxísticos dos núcleos, resolvan problemas de imaxe existentes e non provoquen novos impactos paisaxísticos.*

*l) (N) Buscarase unha proporción adecuada entre a altura das edificacións e o espazo público que delimitan, co obxecto de garantir as mellores condicións de asollamento e ventilación natural, tanto dos propios espazos públicos como das edificacións.*

*m) (R) Os equipamentos públicos e outros edificios singulares localizaranse preferentemente vinculados ás prazas ou espazos públicos abertos, e dotados do protagonismo que lles corresponde pola súa función simbólica para a colectividade. Polas mesmas razóns, é factor de calidade urbana o coidado no deseño arquitectónico dos citados edificios.*

*p) (N) Estableceranse unhas condicións tipolóxicas, estéticas e construtivas orientadas a que as edificacións presenten unha composición coidada. As ordenanzas de edificación poderán empregar como referencia a Guía de cor e materiais da grande área paisaxística correspondente como base para as súas determinacións."*

A modificación proposta, con fundamento no estudo da paisaxe, determina as condicións de integración paisaxística do uso e da edificación prevista de maneira que resulten congruentes co espazo no que se insire e seguindo as directrices de paisaxe establecidas para esta clase de ámbito.

### **1.8.3. Plan de Ordenación do Litoral (POL)**

No ámbito da modificación non inciden as determinación do Plan de Ordenación do Litoral (POL) por estar clasificado como solo urbano no planeamento vixente no municipio de Ribadeo (art.3.2 da Normativa do POL).

### **1.8.4. Planeamento vixente**

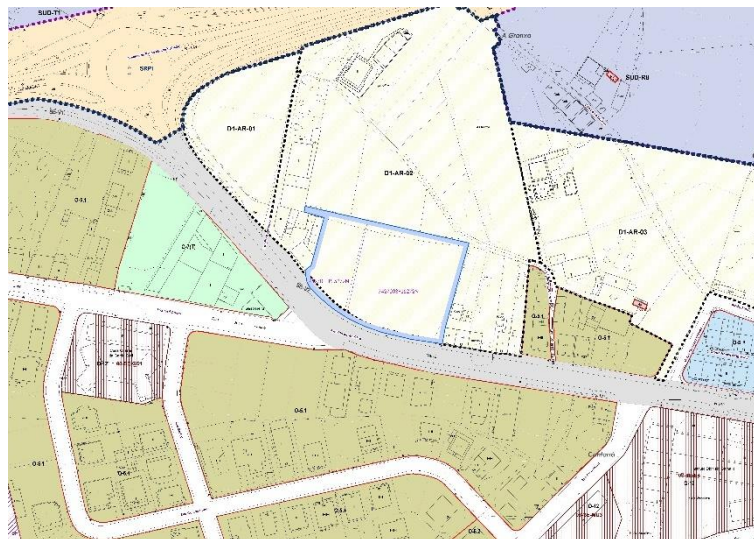
O Concello de Ribadeo, conta cun Plan Xeral de Ordenación Municipal aprobado definitivamente o 14 de novembro de 2014.

Dado que non é un planeamento feito ao abeiro da vixente Lei do solo, a 2/2016, do 10 de febreiro, débese aplicar o disposto nesta lei no apartado 1.a) da disposición transitoria

primeira que establece que o “ao solo urbano, aplicaráselle integramente o disposto no planeamento respectivo”.

Dito planeamento clasificou, a zona obxecto de modificación puntual como solo urbano non consolidado, pendente da xestión e execución do polígono D1-AR-02 a través da tramitación dun Plan Especial de Reforma Interior que conta coas seguintes especificacións básicas:

- Superficie da área de reparto: 21.596 m<sup>2</sup>
- Uso característico: Residencial
- Edificabilidade máxima: 0,9125 m<sup>2</sup>/ m<sup>2</sup>. O 30% da edificabilidade residencial destinarase a vivendas de protección pública.
- Aproveitamento Tipo: 0,683 UA/ m<sup>2</sup>.



PXOM de Ribadeo

Nesta zona está prevista a necesidade de reservar un mínimo de 2.100 m<sup>2</sup> para a ubicación dunha parcela destinada a equipamento público, mais para a materialización desta parcela de resultado sería necesario a tramitación dos seguintes fitos:

- Tramitación do correspondente Plan Especial de Reforma Interior.
- Proxecto de Urbanización
- Proxecto de Equidistribución
- Obras de Urbanización

Porén, a vixente LSG, establece no seu artigo 17.a) as distintas categorías de solo urbano, e determina que o solo urbano consolidado será o “integrado polos terreos que reúnan a condición de soar ou que, polo seu grao de urbanización efectiva e asumida polo



*planeamento urbanístico, poidan adquirir a dita condición mediante obras accesorias e de escasa entidade que se poidan executar simultaneamente coas de edificación".*

*Asemade, o artigo 18,1 da LSG indica que "terán a condición de soar as superficies de solo urbano legalmente divididas e aptas para a edificación que contén con acceso por vía pública pavimentada e servizos urbanos de abastecemento de auga potable, evacuación de augas residuais á rede de saneamento, subministración de enerxía eléctrica e iluminación pública, en condicións de caudal e potencia adecuadas para os usos permitidos. Se existe planeamento, ademais do anterior, deberán estar urbanizadas de acordo coas aliñacións e rasantes de todas as vías ás que dean fronte"*

Dadas as características do ámbito detalladas en apartados anteriores, os terreos obxecto de modificación puntual cumpren cos criterios establecidos para a súa clasificación como solo urbano consolidado, o que rebaixaría o tempo de tramitación indicado anteriormente e permitiría a implantación do uso dotacional previsto.

#### **1.9. MOTIVACIÓN DA APLICACIÓN DO PROCEDEMENTO DE AVALIACIÓN AMBIENTAL ESTRATÉXICA SIMPLIFICADA**

A Avaliación Ambiental Estratéxica é unha ferramenta de xestión que permite a integración de criterios de sostibilidade nos procesos de elaboración de políticas, plans e programas co obxectivo de garantir un desenvolvemento que permita afrontar os grandes retos da sustentabilidade como o uso racional dos recursos naturais, a prevención e redución da contaminación, a innovación tecnolóxica e a cohesión social, á vez que fomenta a transparencia e a participación cidadá.

Trátase dun instrumento plenamente consolidado que acompaña ao desenvolvemento e cuxo procedemento atopase regulado pola Lei 21/2013 de 9 de decembro, de avaliación ambiental, modificada pola Lei 9/2018, de 5 de decembro, polo Real Decreto-lei 36/2020, de 30 de decembro, polo que se aproban medidas urxentes para a modernización da Administración Pública e para a execución do Plan de Recuperación, Transformación e Resiliencia e polo Real Decreto-lei 23/2020, de 23 de xuño, polo que se aproban medidas en materia de enerxía e en outros ámbitos para a reactivación económica.

A Lei 21/2013, de 9 de decembro, distingue dous tipos de avaliación ambiental estratéxica:

- ORDINARIA. Cando con carácter xeral se presume que un plan terá efectos significativos sobre o medio e, polo tanto, debe ser avaliado antes da súa aprobación, adopción ou autorización.
- SIMPLIFICADA. Cando é necesario que o órgano ambiental determine se un plan ten efectos significativos sobre o medio, segundo os criterios establecidos no anexo V da citada Lei. Se conclúe que o plan ten efectos significativos sobre o medio deberá tramitarse o procedemento ordinario.



O artigo 6 da Lei 21/2013 , ao igual que o artigo 46 da Lei 2/2016, do 10 de febreiro do solo de Galicia (LSG), define o ámbito de aplicación da avaliación ambiental estratéxica determinando no seu punto 2 que serán obxecto de avaliación ambiental estratéxica simplificada:

*"a) As modificacións menores dos instrumentos de plan mencionados no punto anterior."*

Atendendo ao establecido nos artigos citados, considérase a MODIFICACIÓN PUNTUAL DO PLAN XERAL DE ORDENACIÓN MUNICIPAL DE RIBADEO (PXOM) PARA A IMPLANTACIÓN DUN USO DOTACIONAL promovido polo concello de Ribadeo, axústase aos supostos previstos para avaliación ambiental simplificada por canto trátase dunha modificación menor do PXOM de Ribadeo.

De conformidade co exposto elaborase o presente DOCUMENTO AMBIENTAL ESTRATÉXICO que permite iniciar o procedemento de avaliación ambiental estratéxica simplificada descrito nos artigos 29 a 32 da Lei 21/2013, do 9 de decembro, de avaliación ambiental.

O presente documento elaborase conforme o establecido no Art.29, punto 1 da Lei 21/2013, de avaliación ambiental , polo que o alcance do presente documento conterá ao menos, os seguintes datos:

"Artigo 29. Solicitud de inicio da avaliación ambiental estratéxica simplificada

1. 1.Dentro do procedemento substantivo de adopción ou aprobación do plan ou programa , o promotor presentará ante o órgano substantivo , xunto ca documentación esixida pola lexislación sectorial , unha solicitude de inicio da avaliación ambiental estratéxica simplificada , acompañada do borrador do plan ou programa e dun documento ambiental estratéxico que conterá , o menos, a seguinte información:

- a. Os obxectivos da planificación.
- b. O alcance e contido do plan proposto e das súas alternativas razoables, técnica e ambientalmente viables.
- c. O desenvolvemento previsible do plan ou programa.
- d. Unha caracterización da situación do medio ambiente antes do desenvolvemento do plan ou programa no ámbito do territorio afectado.
- e. Os efectos ambientais previsibles e , se procede, a súa cuantificación.
- f. Os efectos previsibles sobre os plans sectoriais e territoriais concorrentes.

g. A motivación da aplicación do procedemento de avaliación ambiental estratéxica simplificada.

h. Un resumen dos motivos da selección das alternativas contempladas."

#### **1.10. RESUMO DOS MOTIVOS DA SELECCIÓN DAS ALTERNATIVAS CONTEMPLADAS**

Para alcanzar os obxectivos da planificación analizáronse varias opcións que se plasmaron en tres alternativas.

A alternativa 0 propón o mantemento da situación actual, é dicir, nas condicións que establece para o ámbito o instrumento de planeamento urbanístico vixente que o clasifica como solo urbano non consolidado, pendente da xestión e execución do polígono D1-AR-02 a través da tramitación dun Plan Especial de Reforma Interior.

O Plan de Infraestruturas Sanitarias de Atención Primaria, empregado como plan director do investimento futuro para a rede de centros de atención primaria a curto e medio prazo detectou carencias no centro de saúde de Ribadeo e establece a necesidade de promover un novo centro que cobra as necesidade de servizos sanitarios existente.

Dada a previsión temporal da tramitación do instrumento de desenvolvemento do solo previsto a tal efecto no PXOM o concello de Ribadeo decide promover unha modificación puntual do PXOM que permita desenvolver este solo con maior celeridade para solucionar á problemática actual e dar servizo sanitario a súa poboación nas mellores condicións de calidade e funcionalidade posibles.

Neste contexto a modificación avalía dúas alterantivas, a alternativa 1 empregando unha ubicación diferente a prevista polo PXOM e unha segunda alternativa (alterantiva 2) delimitando parte do ámbito do PERI previsto polo PXOM como solo urbano.

Da valoración das alternativas realizada a proposta como alternativa 2 compre cos obxectivos da modificación en maior medida que o resto das alternativas propostas polo que resulta como a escollida para o seu desenvolvemento.

#### **1.11. MEDIDAS PREVISTAS PARA PREVER, REDUCIR E CORRIXIR EFECTOS NEGATIVOS RELEVANTES**

Unha vez identificados os efectos previsibles sobre as diferentes variables ambientais no presente apartado establécense unha serie de medidas previstas para evitar ou minimizar na medida do posible os efectos negativos que deberán ser consideradas para o desenvolvemento da modificación.

Os impactos máis importantes que se prevén no desenvolvemento e aplicación da modificación procederán da propia urbanización, na súa fase de obras e na medida en que

se vaia desenvolvendo, impactos que son puntuais e que cesarán ao finalizar as obras. Son de escasa magnitude e importancia dado o pequeno tamaño da actuación.

Posteriormente, ao finalizar as obras de urbanización, os impactos negativos non se consideran significativos respecto á paisaxe e xestión de residuos.

Dende o punto de vista da naturalidade, non se afectan espazos protexidos ou de valor natural ou paisaxístico.

As medidas adoptadas serán as contidas na Normativa urbanística do PXOM de Ribadeo e en concreto as que se establecen na ordenanza O-12 propia dos equipamentos.

#### **1.11.1. Sobre a atmosfera e o cambio climático**

- Facilitar a accesibilidade peonil ao equipamento.
- Minimizar as necesidades de iluminación do ámbito.
- O proxecto de urbanización deberá garantir a adopción de medidas sobre a maquinaria empregada nas obras co obxectivo de manter os niveis de emisións gasosas e de ruído producidas polo funcionamento dos vehículos de motor e da maquinaria de execución das obras por debaixo dos límites legais.

#### **1.11.2. Sobre o solo**

- A edificación adaptarase á topografía existente
- Minimizar a ocupación do solo e o consecuente movemento de terras. A alternativa proposta adopta como mellor solución técnica, que o acceso para o tráfico rodado se produza a través do viario existente.
- Balizarase correctamente a superficie a ocupar pola execución do proxecto, incluída a ocupar polas vías de acceso e tránsito de maquinaria co fin de restrinxir as afeccións ás mínimas necesarias, estando prohibido ocupar zonas fóra do previsto. Este balizado e sinalización deberán manterse en perfecto estado durante o transcurso das obras, sendo retirados cando estas finalicen.

#### **1.11.3. Sobre o ciclo hídrico e o patrimonio natural**

- Evitaranse os pavimentos continuos impermeables.
- Realizarase o adecuado mantemento das redes de saneamento e pluviais.

#### 1.11.4. Sobre a paisaxe

- Adoptaranse as medidas establecidas en canto a tipoloxía e condicións da edificación que recolle a correspondente ordenanza do PXOM.
- As cubertas deberán adaptarse na súa configuración básica ás existentes e predominantes de cada zona xeográfica, en virtude de factores como a climatoloxía, a tradición construtiva, a evolución das técnicas construtivas, e mesmo a procura da sustentabilidade ambiental.
- Deberanse compoñer de maneira que as dimensións, proporción e escala sexan acordes ás construcións do medio para evitar sobreexposicións ou a aparición de elementos focais que non garden a debida harmonización co medio rústico.

#### 1.12. MEDIDAS PREVISTAS PARA O SEGUIMENTO AMBIENTAL DO PLAN

Dado que o ámbito proposto para o desenvolvemento da modificación atópase contemplado no vixente PXOM de Ribadeo considerase que o plan de seguimento aplicable neste caso é o que establece o PXOM para o seu desenvolvemento.

Por outra parte, debido a que os impactos máis importantes que se prevén no desenvolvemento e aplicación da modificación senón que procederán da propia urbanización, considerase que debe ser o proxecto de urbanización o que adopte as medidas necesarias para o seguimento e vixilancia ambiental.

Asinan:



Alfonso Botana Castelo  
Arquitecto



Beatriz García Becerra  
Arquitecta



Paula Fernández Otero  
Bióloga